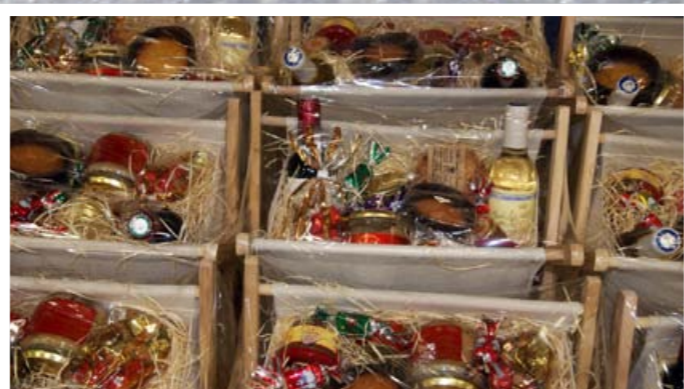




DE NOMBREUX ENFANTS ONT EU LE PLAISIR DE VOIR LE SPECTACLE DE NOËL DE LA MÉDIATHÈQUE. PÉPIN LE CLOWN A AMUSÉ LES PETITS ET LES GRANDS AVEC SES NOMBREUX GAGS ET NUMÉROS DE MAGIE COMIQUE...



CETTE ANNÉE ENCORE, PRÈS DE 300 COLIS GARNIS ONT ÉTÉ OFFERTS AUX AÎNÉS PAR UNE ÉQUIPE COMPOSÉE D'ÉLUS, D'EMPLOYÉS COMMUNAUX ET DE MEMBRES DU CCAS (CLAUDE AGACHE, SYLVAIN DERACO ET MONIQUE VAN AGT). JOYEUX NOËL ET BONNE DÉGUSTATION !



APRÈS AVOIR RENDU VISITE, AVEC SON ÂNE, AUX ÉLÈVES DE MATERNELLES DANS LA MATINÉE, SAINT-NICOLAS A INVITÉ LES ENFANTS À LE SUIVRE POUR UNE PROMENADE AUX LAMPIONS JUSQU'À LA CENSÉ ABBATIALE OÙ CHÂTAIGNES, VIN ET CHOCOLAT CHAUDS ÉTAIENT OFFERTS PAR L'APE - QUI ORGANISAIT CES FESTIVITÉS - POUR RÉCHAUFFER GRANDS ET PETITS



EN ATTENDANT LE PÈRE NOËL (DE L'AMICALE LAÏQUE), TOUS LES ENFANTS DE L'ÉCOLE ONT CHANTÉ ET GÔTÉ. COMME ILS ONT ÉTÉ BIEN SAGES CETTE ANNÉE, ILS SONT REPARTIS AVEC UNE ORANGE ET DES CHOCOLATS OFFERTS PAR L'AMICALE ET UNE COQUILLE OFFERTE PAR LA MUNICIPALITÉ. JOYEUX NOËL LES ENFANTS !



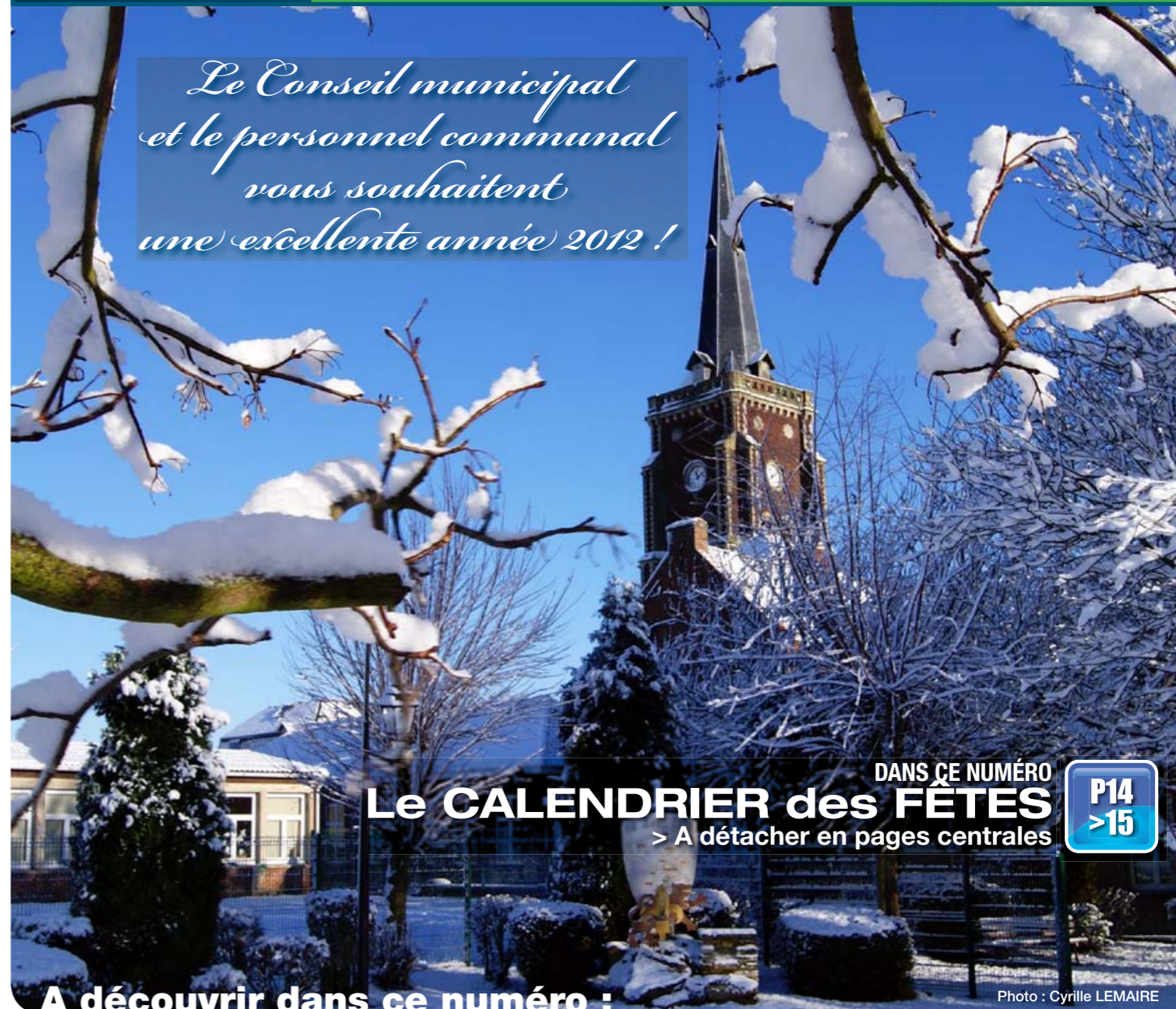
PRÈS DE 150 CONVIVÉS S'ÉTAIENT DONNÉ RENDEZ-VOUS À LA SALLE DES FÊTES POUR LE RÉVEILLON DE LA SAINT-SYLVESTRE ORGANISÉ PAR LE COMITÉ DES FÊTES



BONNE ET HEUREUSE ANNÉE 2012 !



*Le Conseil municipal et le personnel communal vous souhaitent une excellente année 2012 !*



DANS CE NUMÉRO **Le CALENDRIER des FÊTES** > A détacher en pages centrales

P14 >15

A découvrir dans ce numéro :



> Bilan et perspectives de la Municipalité



> nos écoliers à Bruger



> Jean-Michel Brunaux et ses chevaux



Au nom du conseil municipal et de l'ensemble du personnel communal, permettez-moi de vous souhaiter une très bonne année 2012. Qu'elle puisse apporter santé, bonheur et sérénité à chacun d'entre vous ainsi qu'à tous ceux qui vous sont chers.

Traditionnellement, le numéro de janvier permet de faire le bilan de l'année écoulée et d'envisager les perspectives pour l'année à venir. C'est à cet exercice que se sont livrés les présidents d'association dans les pages 16 à 22. Notre pêle mêle est quant à lui consacré aux festivités de fin d'année, point de passage obligé d'une année à l'autre.

Les pages 3 et 4 vous livrent quelques morceaux choisis de la cérémonie des vœux : un moment privilégié qui nous donne l'occasion de montrer la cohérence de l'action municipale en retraçant les grandes lignes de la politique municipale en 2011 et en évoquant celles que nous conduirons en 2012. Le calendrier qui figure en pages centrales invite à l'optimisme et donne un aperçu général de tout ce qui nous attend en 2012.

L'année 2011 restera marquée par la crise et sans aucun doute, 2012 ne sera pas une année facile. Pour autant, il ne faut pas se résigner. Je voudrais - pour ce faire - vous donner ma définition de ce TRIPLE A tant convoité par nos dirigeants :

**Soyons Ambitieux,  
soyons Audacieux  
et soyons des Agitateurs d'idées !**

Ainsi, nous aussi à Mons-en-Pévèle et en Pévèle - nous conserverons notre triple A.

Bonne année !  
Bonne lecture.

**Eric Momont**  
Maire



## A vos AGENDAS !

### Jeudi 2 février

Après-midi crêpes organisé par le club des aînés  
> Salle des fêtes

### Vendredi 3 février, 20h30

Ciné soupe proposé par la Municipalité  
> Salle des fêtes

### Samedi 4 février

Tremplin des créateurs organisé par l'association Mons-en-Pévèle 2004  
> Cense abbatiale

### Samedi 4 février

Repas carnaval organisé par l'association Mons-en-Pévèle 2004  
> Salle des fêtes

### Samedi 3 mars

Tremplin des créateurs organisé par l'association Mons-en-Pévèle 2004  
> Cense abbatiale



### Dimanche 11 mars

Concert organisé par l'Harmonie  
> Salle des fêtes

### Samedi 17 mars

Carnaval organisé par l'APE  
> Salle des fêtes

### Lundi 19 mars

Commémoration par la FNACA  
> Salle des fêtes

### Vendredi 13, samedi 24 et dimanche 25 mars

Exposition organisée par le Syndicat d'Initiative  
> Cense abbatiale

### Dimanche 25 mars

Banquet de la FNACA  
> Salle des fêtes

### Mercredi 28 mars de 18h30 à 19h30

Initiation au compostage organisée par la CCPP  
> Cense abbatiale

### Samedi 31 mars

Souper spectacle organisé par l'Amicale Laïque  
> Salle des fêtes

### Jeudi 5 avril

30<sup>ème</sup> anniversaire du club des aînés  
> Salle des fêtes

### Vendredi 6 avril

Chasse aux œufs organisée par l'Amicale Laïque  
> Ecole

### Samedi 7 avril

Tremplin des créateurs organisé par l'association Mons-en-Pévèle 2004  
> Cense abbatiale

### Dimanche 8 avril

Course cycliste du Paris-Roubaix

### Vendredi 13, samedi 14 et dimanche 15 avril

Expo photos organisée par le Syndicat d'Initiative  
> Cense abbatiale



## SOMMAIRE

- > Cérémonie des vœux 2012 ..... pages 3 et 4
- > En bref... en bref... en bref..... pages 5 et 6
- > Compte rendu des Conseils Municipaux ..... pages 7 et 8
- > Etat civil..... page 8
- > A la rencontre de..... page 9
- > Ligne haute tension ..... pages 10 et 11
- > Pages école ..... pages 12 et 13
- > Calendrier des fêtes 2012 ..... pages 14 et 15
- > Vie associative ..... pages 16 à 22
- > Notre patrimoine ..... page 23
- > Cercle des souvenirs ..... page 24
- > Page santé ..... page 25
- > Médiathèque ..... pages 26 et 27
- > Mons-en-pêle-mêle ..... page 28



**Mons-en-nouvelles n°17 - Janvier 2012**  
Responsable de publication : Eric Momont, Maire.  
Responsable de rédaction : Cyrille Lemaire.  
Rédaction : Ségolène Dolzenne, Sabine Pascal, Rodolphe Dagniaux, Cyrille Lemaire, Charles Denaison, Bernard Dresse, Eric Momont, Philippe Lestavel, Présidents d'association, enseignants, etc.  
Photos : Cyrille Lemaire (sauf mention contraire).  
Mise en page : YEEPI Conception graphique - contact@yeepi.fr  
Tirage : 1000 exemplaires  
Distribution : Conseil Municipal - I.P.N.S. - ne pas jeter sur la voie publique.  
Contacts : cyrille.lemaire@wanadoo.fr ou sdelzenne@mairie-monsenpevele.fr  
Autres contacts sur : www.mairie-monsenpevele.fr



Flashcode web



## Cérémonie des vœux 2012

### Bilans et perspectives de la Municipalité

Attendue par la population, la cérémonie des vœux est un temps fort de la vie locale. C'est un moment privilégié qui permet aux élus d'exprimer le sens profond de leur engagement au service de tous les Pévélois. C'est l'occasion de montrer la cohérence de l'action municipale en retraçant les grandes lignes de la politique municipale en 2011 et celles que nous conduirons en 2012. Plus de 200 personnes ont répondu à l'invitation du Conseil municipal, ce dimanche 8 janvier. Comme nous en avons pris l'habitude depuis maintenant 3 ans, ce sont des élus du conseil municipal qui ont présenté tour à tour les bilans et perspectives de la municipalité car, vous l'aurez compris, il s'agit bien là d'un travail d'équipe.

Découvrez ci-dessous quelques morceaux choisis des discours de la cérémonie.

**Eric Momont, Maire**



Plus de 200 personnes assistaient à la traditionnelle cérémonie des vœux

### LE PLU

#### Bilan 2011

Pour commencer cette rétrospective, faisons un point sur un dossier phare de notre mandat. Un dossier passionnant et porteur d'avenir : le **PLU**.

Après une phase de diagnostic en 2010, nous avons consacré l'année 2011 à l'élaboration du Projet d'Aménagement et de Développement Durable : le **PADD**.

Ce document permettra de :

- Trouver un équilibre entre urbanisation nouvelle et préservation des espaces naturels et des paysages.
- Intégrer une diversité sociale et générationnelle dans tous nos projets.
- Mettre en avant les déplacements doux et les déplacements en commun dans ces mêmes projets.
- Privilégier le traitement qualitatif des espaces publics et collectifs.

Ce véritable projet politique ne pourra être porté sans l'approbation du plus grand nombre.

#### Perspectives 2012

Nous consacrerons l'année 2012 à porter, à communiquer et à débattre pour faire de ce projet communal celui de ses habitants.

Évoquons le calendrier : le PADD sera présenté tout d'abord aux personnes associées (état, chambre d'agriculture) et au conseil municipal dans le courant du 1<sup>er</sup> trimestre. Une restitution dans le Mons en nouvelles du printemps sera proposée de manière à préparer les Pévélois au débat public qui devrait se tenir courant du 2<sup>ème</sup> trimestre.

C'est ainsi que fin juin, début juillet, le PADD pourra être présenté au conseil municipal pour validation. Ce qui nous permettra de lancer une enquête publique en fin d'année pour une approbation finale, compte tenu des délais administratifs, début 2013.

### LES TRAVAUX

#### Bilan 2011

En janvier 2011 NOREADE a réalisé, à notre demande, un réseau pour collecter les eaux pluviales dans l'impasse de la rue Fidèle Dubois. Puis, la commune a lancé le chantier de voirie de la rue Fidèle Dubois.

Le Conseil Général a refait la RD 120 du rond-point de la boulangerie à l'entrée de Moncheaux (pont Bleuwart), de mi avril à mi juillet.

Le département a refait le tapis d'enrobés du rond point Carrefour Contact (ex Shopi) jusqu'à l'entrée de la rue Emile Thibaut, dans le cadre de leur programme d'entretien des voiries départementales.

#### Perspectives 2012

Nous avons envisagé en 2011 de commencer les travaux de transformation de l'ancienne agence postale en 3 logements de type social (réalisation par S<sup>ie</sup> VIOLOGIA, bailleur social qui gère le Béguinage St Jean), ainsi que le futur local qui accueillera l'antenne de l'office de tourisme de la Communauté de Communes du Pays de Pévèle (travaux sur la structure à charge de la commune, et aménagements internes par la CCPP). La commune, comme VIOLOGIA, a été dans l'obligation de relancer l'appel d'offres par 3 fois pour pouvoir affecter les différents marchés de travaux, soit par manque d'offres, soit pour cause de prix trop élevés.

Les travaux doivent commencer mi janvier, au plus tard début février 2012, et la commune espère bien remettre à la CCPP l'office de tourisme pour fin juin 2012 (la gestion de l'office de tourisme sera assurée par la CCPP). Par contre VIOLOGIA pense terminer ses 3 logements pour fin 2012.

Les communes de plus de 2000 habitants doivent réaliser pour fin 2012 un columbarium sur leur commune. Nous allons donc finaliser



PLU, intercommunalité, ligne RTE : autant de sujets évoqués par Eric Momont lors de la cérémonie des vœux

en ce début d'année le projet, afin de réaliser le columbarium entre juin et octobre 2012. Questions travaux, il y aura bien entendu la réalisation en 2012 de la salle des batailles, Quelques travaux seront nécessaires pour adapter l'étage de la médiathèque à ce projet.

Des travaux d'aménagement de la garderie sont programmés.

Enfin, pour conclure, la commune va réaliser un parking en face de la mairie (un terrain a été acquis en 2011 à cet effet), mais il doit s'inscrire dans une réflexion globale.



# Cérémonie des vœux 2012

## PROJET DE PARKING

### Bilan 2011

Lors de la réflexion initiale du PLU, et dans la continuité de l'étude cadre de vie conduite par l'équipe précédente, il nous a semblé pertinent de poursuivre la réflexion et de réfléchir à la question suivante : « comment lier l'école, la place du village, la cense abbatiale, la médiathèque avec la mairie tout en créant quelques places de parking qui aujourd'hui nous font défaut ? ». Il existe un terrain susceptible de répondre à cette problématique dont nous avons pu faire l'acquisition en 2011.

### Perspectives 2012

Nous allons donc pouvoir réaliser deux parkings d'une soixantaine de places au total : pour moitié accessible coté place et pour l'autre, coté rue du moulin. Ces deux parkings seront bien distincts. On ne pourra accéder des deux cotés à la fois que par voie douce, autrement dit à pied. On privilégiera ainsi une liaison douce entre l'école, la place et la mairie.

Nous travaillons actuellement à l'intégration de ce projet, au combien structurant pour la commune, dans la deuxième phase du FDAN, le Fond Départemental d'aménagement. En effet, nous serons de nouveau éligibles aux subventions départementales en 2013. Nous poursuivrons ainsi l'aménagement de la rue du moulin, des abords de la mairie dans la continuité des travaux de la place et de l'église en y intégrant cette liaison qui sera bien plus qu'un simple parking. Nous ne manquerons pas de revenir vers vous pour vous présenter le projet lors d'une future réunion publique.

## ENVIRONNEMENT

### Bilan 2011

En 2011, une collaboration avec le Conseil d'Architecture d'Urbanisme et d'Environnement (CAUE) a permis de construire un projet pour embellir notre cadre de vie communal.

### Perspectives 2012

C'est principalement le pépiniériste M. Aurélien Leroy avec l'aide du personnel municipal qui aura en charge la réalisation courant 2012.

Comme vous avez pu le lire dans le n° 16 de Mons en Nouvelles, avec l'appui du Centre Régional de Ressources Génétiques de Villeneuve d'Ascq, le verger conservatoire va bientôt voir le jour. Les travaux vont débuter au cours du 1<sup>er</sup> trimestre 2012. Par greffage, des variétés fruitières anciennes et emblématiques de la Pévèle seront implantées. Des vaches « rouges flamandes » seront en pâture. Elles seront suivies par le lycée agricole de Genech, avec lequel la municipalité passera prochainement une convention.

Sur certains délaissés communaux et d'autres endroits identifiés, des arbres fruitiers seront aussi plantés. Nous réfléchissons à la création d'un jardin médiéval sur la commune en perspective du musée des batailles qui devrait voir le jour.

## MUSÉE DES BATAILLES

### Bilan 2011

2011 a été une année entièrement consacrée à la conceptualisation et au portage du projet de l'exposition.

### Perspectives 2012

2012 devrait être celle de la réalisation. Lire notre article page 21.

## ÉCOLE

### Bilan et Perspectives

L'école entretient aujourd'hui un partenariat avec Bruges. Nous y collaborons depuis deux ans. Ce jumelage scolaire a été ponctué par plusieurs temps forts. Les enfants des classes de CM1 et CM2 sont allés à Bruges en avril et en fin d'année en 2011 (lire en p. 12). Les petits Brugeois ont été accueillis en mai 2011 et nous les recevrons en avril 2012.

À l'école, le midi, après le repas, des activités financées par la Municipalité sont encadrées par Perrine et Nicolas. C'est une belle réussite. En effet, chaque midi, l'énergie des enfants est canalisée par des jeux sportifs, des travaux manuels ou encore des projets collectifs. Les animateurs accordent une grande importance à la bonne conduite des enfants. Ils travaillent en ce sens et en bonne coopération avec l'équipe enseignante. Les activités du midi concernent 60 à 70 enfants par jour.

La garderie périscolaire est toujours un service pour certaines familles. Elle accueille chaque jour une quarantaine d'enfants. Nicolas, Liliane, et Perrine essaient de s'adapter au rythme de chaque enfant selon leurs désirs et leur fatigue. Cette année 2012 est importante pour la garderie, car grâce aux efforts de la Municipalité et des parents d'élèves, des travaux de rénovation des locaux vont être effectués.

L'étude compte aujourd'hui 28 enfants inscrits du CP au CM2. Cela suppose 1 heure de plus de travail sérieux, mais le résultat est là, les enfants peuvent rentrer à la maison avec une grande partie de leurs devoirs faits et leçons apprises. Le permis de bonne conduite est toujours en vigueur avec une récompense en fin d'année scolaire s'il n'y a pas de points enlevés.

## CONSEIL MUNICIPAL DES JEUNES

### Bilan 2011

Ces deux années du conseil municipal des jeunes ont particulièrement été consacrées autour du thème de l'environnement avec la découverte de l'association POCHÉCO reforestation, la constitution en fleurs du logo CMJ à la résidence des vergers, des plantations à la garderie et de la découverte du pépiniériste « les jardins de l'orémice ».

### Perspectives 2012

En prolongement, nous envisageons sur la commune la réalisation d'un jardin médiéval.

Puis nous avons aussi un autre projet pour 2012 autour de la création d'un géant pour la commune. Lire en page 5.

## COMMUNICATION

### Bilan 2011

L'équipe Municipale met à votre disposition deux médias pour vous informer : le journal municipal et le site internet. En 2011, vous avez reçu dans votre boîte 4 numéros : un par saison. Au total, une centaine de pages. Elles se déclinent en plusieurs rubriques que vous avez plaisir, je l'espère, à retrouver : de quoi être informé de tout ce qui se passe à Mons et parfois même, au-delà. Dans la mesure de nos moyens, nous essayons d'être présents sur le terrain afin que votre journal communal soit le fidèle reflet de la vie Municipale. Entre les parutions du journal, vous pouvez vous tenir informés en visitant régulièrement notre site internet. Près de 15 000 connexions depuis l'ouverture de notre site. C'est encourageant.

## Perspectives 2012

En 2012, nous continuerons sur notre lancée. 4 numéros de Mons en nouvelles paraîtront et nous continuerons à mettre à jour le site internet et à le développer.

## MÉDIATHÈQUE

### Bilan 2011

Le nombre d'emprunteurs de la Médiathèque reste stable et représente 25% de la population. Une très bonne moyenne. De nouveaux types de documents qui sont apparus en 2011 et vont se développer : Jeux de société et mangas. Pour une quinzaine d'euros, on peut accéder à un fonds de qualité, régulièrement renouvelé et bénéficier des nombreuses animations pour les enfants et les adultes. Retenons, entre autres pour l'année 2011 : les packs été, les heures du conte avec professionnels qui sont toujours un succès avec une moyenne de 50 enfants, l'expo Tintin, le spectacle de Noël (Pépin le clown, Théâtre du rebond) en décembre, etc...

### Perspectives 2012

Comme l'année dernière, l'une des premières animations de l'année sera le ciné-soupe. Ce sera le vendredi 3 février 2012 à 20h30. Vous pourrez découvrir une sélection de courts-métrages puis en discuter autour d'un bon bol de soupe. Une séance scolaire est programmée un peu plus tôt dans l'après-midi. Une heure du conte surprise est prévue le 18 janvier.

2012 s'annonce bien !

## ANIMATIONS

Cette année encore, les animations que nous vous avons proposées ont été suivies et appréciées. Que ce soit la réception des nouveaux arrivants fin janvier, le repas des aînés à la mi-mai, la réception des mamans avec les nouveaux nés au moment de la fête des mères, etc. Il y a eu du monde au pique-nique organisé fin août malgré un temps qui n'était pas très encourageant.

Cette année, comme d'habitude, nous avons reçu nos amis Brugeois fin septembre. 2012 sera une année exceptionnelle en ce qui concerne nos liens avec Bruges car nous fêterons le 25<sup>ème</sup> anniversaire de notre amitié.

Nous ne sommes pas à l'initiative du festival des arts et des champs mais nous y avons apporté tout notre concours. La fête du Pays Pévélois a permis à notre village de recevoir plus de 5000 visiteurs, attirés par la diversité de la programmation, en une seule journée ! Ce fut une bien belle réussite qui a démontré qu'en Pays de Pévèle on a de la ressource, de la volonté et de l'envie. Grand merci à la population de Mons et plus particulièrement aux habitants des rues qui ont été fermées à la circulation et qui ont participé à cette fête dans la bonne humeur.

## CERCLE DES SOUVENIRS

### Bilan et Perspectives

Sur une initiative de la commission seniors de la communauté de communes, il a été décidé de créer sur Mons-en-Pévèle le cercle des souvenirs. Des réunions sont organisées autour d'un goûter et cela permet à nos Seniors de relater leurs souvenirs de jeunesse.

Des écrits ont été échangés, des photos, des petites histoires, des événements de vie d'avant, pendant et après la guerre. Chacun prend un plaisir à relater ses souvenirs. Ces réunions sont bimestrielles.



# En BREF... En BREF... En BREF... En BREF... En

## Tarot

*Vous êtes amateur de tarot ?  
Retenez cette date :  
le vendredi 27 janvier 2012.  
Venez nous rejoindre à la Cense  
pour faire quelques parties  
entre amis. À partir de 20h  
jusqu'à 22h. Les débutants sont  
admis. À bientôt.*

**Danielle Boban,  
Conseillère municipale**

## Sophia, un accompagnement personnalisé pour les diabétiques



L'Assurance Maladie, assureur solidaire en santé, déploie de nouveaux services personnalisés afin de répondre aux besoins des assurés. Dans ce cadre, elle a mis en place « Sophia », le service d'accompagnement des malades chroniques. À l'heure actuelle, ce service concerne les patients diabétiques, il sera prochainement étendu à d'autres pathologies. En adhérant, les patients bénéficient d'un suivi personnalisé. Des outils pédagogiques et des infirmiers-conseillers en santé, au travers de points téléphoniques

réguliers, les aident à mieux vivre leur diabète et à mettre en oeuvre les conseils de leur médecin traitant. Les adhérents ont ainsi tous les éléments nécessaires pour devenir acteurs de leur santé.

Envie d'en savoir plus ? Connectez-vous sur [www.sophia-infoservice.fr](http://www.sophia-infoservice.fr)

Ou appelez un conseiller en santé au **0 811 709 709** (prix d'un appel local depuis un poste fixe)

*Vous marchez ? Marcher seul, c'est bien.  
Mais en groupe, c'est mieux et plus agréable !  
Si cette proposition vous intéresse, rejoignez-moi à partir  
du 5 février, le dimanche matin entre 8h30 et 8h45,  
sur la place, pour des balades en groupe.*

**Alain Courselle, 3<sup>ème</sup> adjoint, animation, jeunesse et sport, vie associative**

## Réfection des pavés du Blocus



**Le chantier se décompose en deux phases :**  
Une phase de rénovation des pavés d'une durée d'un mois. Ces travaux consistent à refaire la structure pavée dans son ensemble (65 cm de profondeur) sur une longueur de 100 mètres décomposés en 3 secteurs (80 m, 14 m et 6 m).

Puis, une phase plantation de haies (1600 m) et création de noue (1100 m) d'une durée de deux semaines, courant février. La CCPP finance 50% des travaux et la Région les 50% restants.

**Informations : Guillaume BOURGIER,  
Chargé d'opérations,  
Communauté de Communes  
du Pays de Pévèle.**

**Photographie : François Doucier,  
Président des amis du Paris-Roubaix.**

La Communauté de Communes du Pays de Pévèle prépare le terrain aux champions du Paris-Roubaix en restaurant régulièrement certaines portions pavées pour qu'elles restent praticables. Les travaux programmés cette année concernent notre village : **le secteur pavé du Blocus, classé 5 étoiles.**

## C'est géant !

**La municipalité de Mons-en-Pévèle a décidé de créer un géant.**

Pour cette réalisation, nous avons l'intention d'impliquer le conseil municipal des jeunes, les enfants du CLSH, l'école de la commune mais aussi les habitant(e)s par l'entremise des associations.

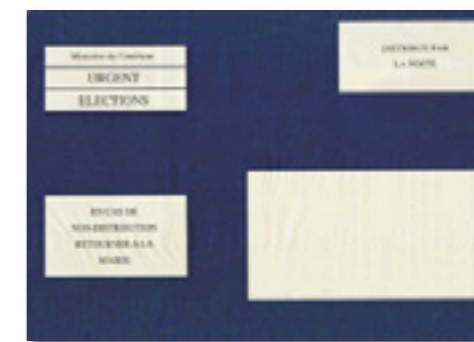
Ce projet sera réalisé avec le concours de M. Fabrice SIMON "facteur de géants" - [lesfacteursdegeants@yahoo.fr](mailto:lesfacteursdegeants@yahoo.fr) qui viendra réaliser sur la commune au cours d'ateliers "participatifs" la confection du géant (traçage, mise en place des montants, tressage, création du noyau de la tête, modelage en terre de la tête...). Une réflexion en amont sera nécessaire pour définir le type de géant, trouver son nom etc.

**Cet atelier sera un lieu ouvert prétexte à des rencontres inter-générationnelles.**

**Des informations vous seront communiquées prochainement.**

**Bernard Doresse, Adjoint**

## Élections présidentielles et législatives : infos



vacances, mauvais état de santé, handicap, déplacement professionnel...vous pouvez voter par procuration : vous vous faites représenter par un électeur de votre choix.

Il y a deux conditions : cette personne doit être inscrite dans la même commune et ne pas avoir reçu d'autre procuration en France.

La démarche s'effectue au commissariat, à la gendarmerie ou au tribunal d'instance de votre ville ou de votre lieu de travail. Vous devez fournir un justificatif d'identité et remplir un formulaire incluant une attestation sur l'honneur mentionnant le motif de l'empêchement. A vous de prévenir la personne qui votera en votre nom.



**La partie photos des évènements de notre site internet est régulièrement mise à jour. Découvrez d'autres articles et photos sur : [www.mairie-monsenpevele.fr](http://www.mairie-monsenpevele.fr)**

**Festival de la marche  
A pieds ou à vélo**  
Dimanche 16 octobre 2011

**Atelier pain  
La main à la pâte !**  
Mercredi 19 octobre 2011

**Cercle des souvenirs  
Souvenirs d'enfance pendant la guerre**  
Mardi 25 octobre 2011

**Commémoration de l'armistice 1918  
Cérémonie du souvenir du 11.11.11**  
Vendredi 11 novembre 2011

**Et si on repassait le certificat d'études !  
Un dimanche après-midi studieux**  
Dimanche 13 novembre 2011

**Au théâtre (du Pévèle) ce soir  
Trois coups puis trois pièces ...**  
Dimanche 20 novembre 2011

**Colis garnis des aînés 2011  
Une distribution conviviale !**  
Mercredi 14 décembre 2011

## Invitation à une réunion d'information seniors : mobilité et sécurité routière

Les assises départementales de la sécurité routière organisées à Douai le 13 octobre 2011 avaient pour thème « seniors : mobilité et sécurité routière ». M. Jacky Marechal, Directeur Départemental de la prévention routière, a fait de la sécurité sur la route son cheval de bataille depuis qu'il est en retraite. Son objectif est de sensibiliser aux conséquences du vieillissement sur la conduite et la mobilité. Les assises permettaient aussi d'éclairer les différents décideurs sur les risques, les difficultés et les besoins des personnes les plus âgées.

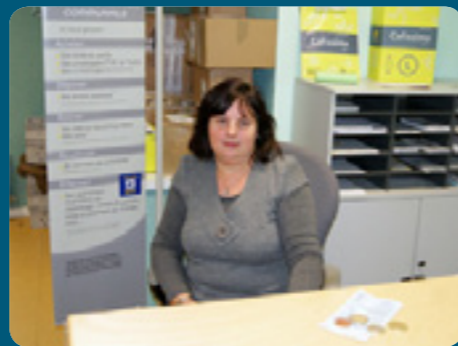
conducteurs qui ont obtenu leur permis de conduire depuis de nombreuses années. Il évoquera également les nouveautés du code de la route, la signification de certains panneaux, l'impact des médicaments sur la conduite, etc.

Les conseils pratiques ainsi que des brochures seront donnés aux personnes intéressées et des diaporamas seront diffusés afin de répondre à toutes les interrogations.

**Renseignements et inscriptions :  
mairie : 03 20 59 21 10**

**Jocelyne HANZELIN  
Michel BURNY  
Responsables-Référents SENIORS**

La municipalité organise une réunion d'information en direction des seniors, à la salle des fêtes, le **mardi 21 février à 14H30**. Monsieur Marechal rappellera les règles de bon comportement sur la route aux



Cathy Agache est - avec Ségolène Delzenne - l'un des deux agents communaux qui travaillent à l'APC

## Agence Postale Communale, le maintien d'un service public de proximité

**Le 5 novembre dernier, l'Agence Postale Communale (APC) a fêté ses deux années d'activité.**

Quelques semaines de rodage ont été nécessaires pour les agents communaux, mais aussi pour les clients : prendre de nouvelles habitudes, faire connaissance avec les agents et leur faire confiance. Le bilan de ces deux années est positif, mais peut-être est-il bon de rappeler ce qu'est une Agence Postale Communale (APC) ? C'est un partenariat entre la Poste et la Mairie pour maintenir les services de la Poste dans la commune.

A l'APC, vous trouverez donc la plupart des services courants de la Poste :

- achats de timbres, enveloppes prêt à poster, emballages colissimo, lettres max, etc.
- dépôts des envois postaux y compris recommandés (sauf valeur déclarée, Chronopost et contre-remboursement)
- retrait des lettres et colis en instance (sauf Chronopost)
- opérations financières de dépannage : retrait (350 euros par semaine, par titulaire de compte) et dépôt d'espèces, envoi et paiement de mandat cash, etc.

Vous y serez accueilli par un agent communal formé pour ces services. Pour les services non repris ci-dessus, l'agent communal vous orientera vers un bureau de poste.

Pour maintenir un fonctionnement continu de qualité, la municipalité a décidé de former deux agents communaux, qui travaillent en alternance dans l'APC : Mesdames AGACHE et DELZENNE. Notre Agence Postale Communale est (à quelques exceptions près) ouverte toute l'année du lundi au samedi de 9h à 12h (sauf jours fériés). Il est pertinent de penser que l'objectif de la municipalité de maintenir un service public de proximité est donc atteint.

**Texte : Ségolène Delzenne  
Photo : Cyrille Lemaire**



Les conseillers étudient les questions à l'ordre du jour

## CONSEIL MUNICIPAL du 15 décembre 2011

### > Travaux de transformation de l'ancienne Agence Postale de Mons-en-Pévèle en Office de Tourisme

L'assemblée est informée que suite au 1<sup>er</sup> appel d'offres invalidé le 31.03.2011, un 2<sup>ème</sup> appel d'offres a été lancé, mais aucune entreprise n'a soumissionné pour les lots 2 et 5. Un 3<sup>ème</sup> appel d'offres a donc été lancé. Les lots concernés sont les suivants:

- Lot 2 : menuiseries intérieures et extérieures bois - serrureries
- Lot 5 : plomberies, sanitaires, VMC

L'assemblée est informée que la commission a confié les différentes offres à Monsieur Etienne DENNETIERE, architecte DPLG, titulaire de la maîtrise d'œuvre exécution pour l'analyse des offres.

Le conseil municipal, décide d'autoriser Monsieur le Maire à passer le marché pour la transformation de l'ancienne poste en office de tourisme

- **Pour le lot 2** avec la société DELEPIERRE domiciliée 32 rue d'Hem 59780 WILLEMS pour un montant de 28 725.96€ TTC
- **Pour le lot 5** avec la société IDCS domiciliée 6 Impasse Des Verts Prés, 62138 VIOLAINES pour un montant de 3 521.28€ TTC.

### > Locaux de l'ancienne agence postale - signature du bail emphytéotique avec Vilogia

L'assemblée est informée que l'immeuble sis 1 rue de l'Abbaye appartenant à la commune (parcelle cadastrale N° C 1071), a été loué à la Poste jusqu'au 31 décembre 2009. La poste ayant cessé son activité au sein de l'immeuble, il est vacant depuis le 1<sup>er</sup> janvier 2010. Il ajoute que par délibération

du 09-65 du 20 novembre 2009, le conseil municipal a décidé de retenir l'avant-projet de VILOGIA (groupe CMH- LOGICIL) pour réhabiliter l'immeuble. Par ailleurs, par délibération 10-54 du 7 mai 2010 le conseil municipal a autorisé Monsieur le Maire à signer un bail emphytéotique avec Vilogia pour une durée de 55 ans, moyennant une redevance annuelle d'un (1) Euro, pour la partie lot A indice b d'une superficie de 2 a 28 ca qui sera transformée en logements locatifs ; la partie lot B indice a d'une surface de 56 ca restant la pleine propriété de la Commune.

Monsieur Eric MOMONT, Maire, informe que la société Vilogia n'a pu obtenir les modalités espérées lors de la signature du bail et demande aujourd'hui la renégociation de ce bail pour un allongement de la durée jusqu'à 99 ans afin d'équilibrer le bilan financier de l'opération de transformation des locaux en logements sociaux dont les loyers sont encadrés par la loi.

Cette demande devra être assortie de deux conditions, avec un engagement écrit :  
- préciser la vocation sociale irrévocable de l'opération dans le bail  
- la pose d'une barrière automatique pour l'accès dans le béguinage St Jean

**Le conseil municipal, décide d'autoriser Monsieur le Maire**

- à signer un bail emphytéotique de 99 ans avec la société Vilogia,
- et à signer tous les actes et pièces relatives à ce dossier.

### > Marché d'approvisionnement de plaques de rues et numéros d'habitations

L'assemblée est informée que par délibération n°20/75 en date du 20 novembre 2009 le conseil municipal a donné son accord pour renuméroter et

renommer certaines voies de la commune.

A cet effet, un appel d'offres a été réalisé.

Deux offres ont été remises en mairie dans les délais, une par SOENEN signalisation (Saint André Lez Lille) et l'autre par Signaux Girod (Saint Laurent Blangy)

La commission travaux a décidé de retenir l'offre de la société Signaux Girod concernant des plaques en émail, compte tenu de la qualité reconnue et d'un surcoût modéré par rapport à l'option plaque alu.

**Le conseil municipal décide d'autoriser Monsieur le Maire à signer le marché de fourniture de plaques en émail avec la société SIGNAUX GIROD** domiciliée ZAL rue du 14 juillet - 62223 ST LAURENT BLAGY - pour un montant de 10 277.18 € TTC pour l'approvisionnement de plaques de rues et numéros d'habitations.

### > Marché de maîtrise d'œuvre études de réhabilitation de la rue du Moulin et de la rue Emile Thibaut

La commune de Mons-en-Pévèle a décidé de procéder au réaménagement des rues de la place, du Moulin et Emile Thibaut, afin d'améliorer la sécurité de circulation des piétons et des véhicules.

La réalisation de ce projet devra se faire en concertation avec le syndicat d'électrification rural de Mons-en-Pévèle (SERMEP), et le service de la voirie du département du Nord.

**Le conseil municipal décide d'autoriser Monsieur le Maire à signer le marché avec la société P2L** domiciliée suite >>>



# Compte rendu des Conseils Municipaux

suite >>>

31 rue Sergent Bobillot – 59200 TOURCOING  
- pour un montant de 71 054.36€ TTC pour la mission de maîtrise d'œuvre des études de réhabilitation de la rue du Moulin et de la rue Emile Thibaut.

## > Ligue protectrice des animaux du nord de la France – signature de la convention

L'assemblée est informée que chaque commune doit disposer d'une fourrière animale conformément aux dispositions des articles L2212.1 et L2212.2 du code général des collectivités territoriales définissant les pouvoirs de police municipale et rurale, et de l'article L211.24 du code rural modifié par la loi du 6 janvier 1999 relative aux animaux dangereux et errants et de l'arrêté préfectoral du 21 octobre 1999 relatif à la lutte contre les animaux errants dans le département du Nord.

Il ajoute que la capture des animaux et la gestion de la fourrière peuvent être confiées par convention à un tiers compétent, chargé de l'exécution d'un service public. Par délibération en date du 15 janvier 2010 la commune avait confié cette mission à la Ligue protectrice des animaux du Nord de la France. Il s'agit aujourd'hui de renouveler cette convention pour les années 2012 et 2013.

**Le conseil municipal décide d'autoriser Monsieur le Maire à signer ladite convention.**

## QUESTIONS DIVERSES

**Projet de la salle des batailles :** Trois comités de pilotage ont eu lieu et l'étude scénographique est en cours. Un premier phasage du projet devrait être présenté dans les premiers mois du 1<sup>er</sup> trimestre 2012.

**Projet pature Bomard :** Le projet évolue bien en partenariat avec le centre de ressources génétiques de Villeneuve d'Ascq. La création du verger conservatoire se fera sur le principe d'« un arbre = une variété », afin de réintroduire certaines espèces disparues de la Pévèle.

**Projet des géants :** Pour relancer une nouvelle dynamique au sein du Conseil Municipal des Jeunes, la création d'un géant a été proposée.

**Compte rendu 2011 du CCAS :** La commune a été confrontée cette année à une situation de logement pour une famille de Mons-en-Pévèle. Si rien n'a été simple, une solution a fini par être trouvée. C'est au travers de cas comme celui là que l'on voit toute la pertinence d'une réflexion à l'échelle communautaire (CCPP) pour la création d'un CIAS et d'un logement d'urgence.

## ETAT CIVIL

### ILS NOUS ONT QUITTÉ :

Simonne DUBOIS veuve LEBRUN décédée le 27/09/2011 (4, cité du Wacca)  
Jean-François BARATTE décédé le 30/09/2011 (24, rue Fidèle Dubois)  
Jeanne LOMBART veuve MEURIN décédée le 8/10/2011 (160, rue de la Vincourt)  
Nous adressons nos plus sincères condoléances à la famille et aux proches.

### NAISSANCES :

Chaïma DELETOMBE, née le 13/11/2011 (16, rue de Deux Villes)  
Elise HONOREZ, née le 30/11/2011 (28, rue Saint Jean)  
Toutes nos félicitations aux parents !

### Création d'une commission columbarium :

Cette commission devra définir le cahier des charges et l'implantation du projet, afin de le réaliser avant la fin de l'année 2012.

**PLU :** Un échéancier sera confirmé début janvier 2012 pour définir les dates suivantes : présentation du PADD (plan d'aménagement et de développement durable) au CM, réunion publique de présentation du PADD (mi-avril 2012 à confirmer), vote du PLU en CM, enquête d'utilité publique (novembre 2012 à confirmer), sans oublier la consultation des organismes associés (DDTM, chambre d'agriculture, etc.).

**Intercommunalité :** Les débats sur les contours de l'EPCI n°7 sont toujours passionnés. La position de la CCPP (favorable à un regroupement autour de 20 communes par adjonction de Pont à Marcq à la structure actuelle) ne semble pas acceptable aux yeux de la CDCI. Une contre-proposition à 38 (que nous appelons de nos vœux) ne semble pas encore faire l'unanimité. La décision devrait intervenir le 20 janvier 2012 à 9h00 lors d'une ultime réunion en Préfecture de Lille.

**Cercle des souvenirs :** Jocelyne HANZELIN évoque le succès des réunions du cercle des souvenirs. La 3<sup>ème</sup> réunion aura lieu le 10 janvier 2012. Par ailleurs, le Conseil Municipal est informé que suite aux dernières assises départementales de la sécurité routière qui ont eu lieu le 13 octobre dernier, une sensibilisation sera faite aux anciens de la commune au cours 1<sup>er</sup> trimestre 2012.

### PLU : calendrier prévisionnel

En 2012 les travaux du PLU vont entrer dans leur phase finale. Place aux débats et à la concertation autour du projet municipal. Vous trouverez ci joint les dates prévisionnelles des étapes essentielles avant l'approbation du PLU.

**Le 27/1/12 à 20h00 :** réunion du conseil municipal. Ordre du jour unique : débat sur le PADD.

**Le 18/4/12 à 20h00 :** réunion publique de présentation du projet PLU et PADD.

## Bienvenue à Michel et Jordan

Suite au départ en retraite de Bernard THIBAUT fin septembre 2009, la municipalité a fait réaliser certains travaux, notamment la taille des haies et la remise en état des trottoirs, par une association de réinsertion (Minos), ceci dans le cadre d'une démarche d'aide aux personnes en difficulté.

Mais le départ de Mickael CABRE, dûment validé en août 2011, et la fin programmée de l'association Minos, a conduit la municipalité à embaucher 2 salariés en novembre 2011.

Afin de préparer l'avenir le choix s'est porté sur un jeune demandeur d'emploi de 20 ans, Jordan DUBOIS, résidant à Thumeries, embauché en contrat CAE (contrat d'accompagnement à l'emploi) à temps plein. Puis de manière à renforcer techniquement l'équipe, c'est Michel DEBUISSON, résidant à Mons-en-Pévèle, qui a été embauché à temps partiel (15h/semaine).

L'organisation du travail mis en place doit permettre d'une part d'assurer la formation complète de Jordan, mais aussi de faire face aux demandes croissantes de travaux à réaliser tant au niveau des espaces verts que de l'entretien, la réhabilitation ou la mise aux normes des bâtiments communaux.

Charles Denaison  
1<sup>er</sup> Adjoint

**Le 29/6/12 :** réunion du conseil municipal. Ordre du jour unique : vote du PLU.

**Le 16/7/12 :** date limite de dépôt en préfecture des documents du PLU.

**Le 16/10/12 :** fin du délai d'instruction.

**Le 5/11/12 :** début de l'enquête publique.

**Le 5/12/12 :** fin de l'enquête publique.

**Le 5/1/13 :** communication du rapport du commissaire enquêteur.

**Le 7/2/13 :** approbation du PLU et début des délais de recours.



# A la RENCONTRE de...



Attaché aux traditions, Jean-Michel Brunaux utilise les chevaux de trait du Nord pour les labours d'hiver

## Jean-Michel BRUNAUX et ses chevaux

**A la Vacquerie, ça roule un peu vite ! Trop vite sans doute ! Si vous empruntez régulièrement cette portion de la RD120, votre véhicule a forcément rencontré une fois au moins les deux chevaux de trait du Nord conduits par Jean-Michel Brunaux.**

Et lorsqu'on croise ce fier et puissant attelage, on lève un peu le pied pour profiter de ce spectacle inattendu et anachronique. L'espace d'un instant, on remonte le temps pour se retrouver à une autre époque. Spectaculaire ! Et pourtant, la démarche de l'homme n'a rien de spectaculaire. Au contraire, il se définit lui-même comme le gardien d'une tradition qui tend à disparaître : « rares sont ceux capables de labourer aujourd'hui avec les chevaux de trait du Nord plus régulièrement amenés à parader dans les manèges et kermesses » nous confie-t-il. Et pourtant, « ces chevaux sont faits pour travailler ».

Le cheval de trait du Nord est un cheval charpenté, court, à l'ossature et à la musculature importante. Courageux et énergique au trot, très souple, son utilisation est multiple : travaux des champs, maraîchage, débardage en forêt, entretien des rivières mais aussi compétition, tourisme attelé ou monté. Pas question de folklore pour Jean-Michel. Attaché aux coutumes, il laboure.

C'est la nostalgie et quelques concours de circonstances qui ont amené le retraité à conduire à nouveau ces puissants animaux. Enfant, ce fils de fermier aidait dans les champs l'été. C'était comme ça à l'époque. C'est à ce moment là qu'il a appris à faire travailler les chevaux. Dans les années 90, il s'y est remis car des éleveurs le lui ont demandé. Il y a 20 ans déjà, les jeunes étaient de moins en moins

nombreux à pouvoir les conduire : « tout le monde ne peut pas le faire ». Il a repris du service et ne s'en lasse pas : « je laboure des champs appartenant à des particuliers pour faire travailler les chevaux et rendre service ». Les chevaux qui tirent la charrue labourent moins vite que les machines modernes mais quand on aime les chevaux comme Jean-Michel, on ne compte pas. Et puis, c'est beau à regarder. Impressionnant, même.

Jean-Michel conduit au cordeau, « à l'haréno, comme on dit chez nous ». Une seule ficelle permet de mener l'attelage traditionnel de deux, trois ou quatre chevaux. C'est plus difficile qu'avec des guides permettant de diriger avec deux mains mais c'est plus agréable vous diront les puristes. Un véritable Art. Cela dit, il faut que les chevaux soient « bien dans leur tête ».

Si l'homme murmure souvent à l'oreille de ses chevaux, il sait aussi donner de la voix pour se faire obéir : « pour avancer, c'est hue ! Pour aller à droite, c'est à hute ou hutoit. Et on dit à dia pour aller à gauche ». Lizette, Étoile et Namour (ses chevaux) connaissent le jargon et obéissent docilement. On sent la complicité entre l'homme et sa plus belle conquête.

On vous le répète régulièrement, ce journal municipal est le vôtre. Vous avez une passion à faire partager, nous vous ouvrons nos colonnes.

N'hésitez pas à nous contacter comme l'a fait Jean-Michel Brunaux.

Texte et photo : Cyrille Lemaire



Le cordeau est une petite cordelette qui permet de transmettre des ordres précis aux chevaux qui tractent la charrue



Lizette et Namour prennent la pose



Consultez prochainement notre cahier d'acteur sur le site de la Mairie

## Projet de reconstruction de la ligne de Grand Transport d'Électricité entre Avelin et Gavrelle

### Un contexte particulier

Pour des raisons de sécurité d'approvisionnement, le réseau électrique français est depuis longtemps interconnecté avec les autres pays européens. Cette interconnexion nous permet de nous approvisionner en électricité dans les pays européens les plus compétitifs et d'exporter notre surplus d'énergie produite.

RTE (Réseau de Transport d'Électricité) responsable du transport, du flux du réseau électrique a pour rôle d'assurer la rencontre entre l'offre et la demande afin de garantir l'alimentation en électricité au meilleur prix aux utilisateurs. C'est ainsi que le territoire national est maillé de lignes à forte puissance, appelées « autoroutes » et de lignes de plus faible capacité.

Dans le Nord-Pas-de-Calais, la ligne Avelin-Gavrelle permet de faire transiter de l'énergie sur ces autoroutes qui relient la France au nord de l'Europe. Or, cette dernière ligne équipée d'un seul circuit, datant de 1963, arrive à saturation. C'est donc un maillon faible qui ne permet pas d'optimiser les transits entre la France et le nord de l'Europe.

### Un projet avec des variantes mises à débat

Conscient des difficultés de la ligne existante, RTE met en avant la nécessité de disposer d'un deuxième circuit entre Avelin et Gavrelle afin de sécuriser l'alimentation régionale et de permettre des transits de flux électriques plus importants que ceux actuellement. Pour cela, RTE a analysé un certain nombre de solutions possibles pour renforcer cette ligne Avelin-Gavrelle :

- Le remplacement des fils électriques par des fils plus performants.
- Construire une deuxième ligne à côté.
- Construire une ligne souterraine en lieu et place de l'existant.
- Construire une nouvelle ligne double - qui transportera deux lignes (circuits) électriques en haut des mêmes pylônes - afin de tripler la puissance par rapport à la ligne actuelle.

C'est sur cette dernière voie que s'engage RTE. Cette solution permettrait d'augmenter la puissance et d'atteindre le niveau de 4600 mégawatts. Pour ce faire les pylônes de cette nouvelle ligne mesureraient cinquante mètres contre quarante mètres aujourd'hui (+10 mètres) et seraient plus larges, passant de vingt-sept mètres à trente-trois mètres (+6 mètres) ; chaque phase (trois phases par circuit) sera équipée de quatre conducteurs, au lieu de deux actuellement. Une fois cette nouvelle ligne opérationnelle, il s'agira de démonter la ligne qui existe, afin de limiter l'emprise du réseau RTE sur le territoire.

Deux variantes au projet sont proposées, la première dite « variante Ouest » le long de l'autoroute A1 et de la ligne TGV regroupant des infrastructures linéaires, la seconde dite « variante Est » reprenant le trajet déjà existant.

**Le coût du projet - environ quatre vingt millions d'euros hors mesures compensatoires - est financé par RTE, propriétaire du réseau.**

### Les enjeux pour notre territoire

La variante est qui traverse (déjà) l'Arrageois, le bassin minier entre dans la Pévèle à partir de Moncheaux.

Avec une zone d'habitat plus dispersé, ce territoire se caractérise par un environnement

agricole dynamique, et un patrimoine naturel et architectural riches :

- Un environnement agricole dynamique où se mêlent grandes cultures, activités maraîchères et activité d'élevage laitier et de chevaux. Les terres ont un potentiel agronomique très riche. La préservation de l'agriculture et des surfaces agricoles est un axe de réflexion du SCOT de l'arrondissement de Lille qui est en cours d'élaboration.
- Un patrimoine naturel, quant à lui est caractérisé par un relief plus vallonné où se mêlent cultures, prairies, couvert végétal (haies, rideaux d'arbres, bosquets) riches d'une grande biodiversité. Dans ce secteur, le potentiel touristique est indéniable. On trouve des sites patrimoniaux protégés : les deux sites inscrits de Mons-en-Pévèle, la zone Natura 2000 des Cinq

Tailles avec une réserve ornithologique, la forêt domaniale de Phalempin, le bois de l'Offlarde, et le bois de l'abbaye Desprez.

- Un patrimoine architectural riche: le château Saint Pierre à Moncheaux-Thumeries, la cense abbatiale à Mons en Pévèle, l'église classée de St Pierre à Antioche et l'inscription en cours du « Pavillon le Petit rouge sur le Domaine d'Assignies » à Tourmignies.

Les cinq communes de la Pévèle concernées - Attiches, Moncheaux, Mons-en-Pévèle, Thumeries et Tourmignies - se caractérisent par une perspective paysagère remarquable qu'il convient de sauvegarder.

### Des attentes particulières et fortes

Avec l'installation de la ligne haute tension nous sommes aujourd'hui face à de nombreuses interrogations.

L'acceptation de ce projet quelle que soit la solution adoptée ne va pas sans l'accord de la population concernée. Nous nous devons d'être vigilants et mobilisés pour leur défense.

Les connaissances sur l'exposition de la population aux sources de champs électromagnétiques sont encore limitées et nous voulons éviter tout risque d'exposition inutile.

A ce titre, nous plaidons au nom du principe de précaution pour le recours à des études

poussées et nous soulignons le besoin d'approfondir nos connaissances quant aux impacts sur la santé des effets des champs électromagnétiques.

Nous souhaitons associer pleinement les populations à ces diverses études et à leurs résultats pour plus de transparence et d'adhésion. **RTE doit être le garant d'une transparence indispensable à ce sujet.**

Rappelons que le Grenelle a insisté sur la nécessité d'informer le public, de développer la recherche et de garantir une expertise indépendante et transparente.

### Propositions

**Cinq communes (Attiches, Moncheaux, Mons-en-Pévèle, Thumeries et Tourmignies) concernées directement ou indirectement par la « variante Est » de ce projet se sont associées pour exposer leur opinion commune :**

Nous sommes bien conscients des enjeux socio-économiques que représente la sécurité d'alimentation énergétique. Mais cette prise de conscience ne doit pas se faire au détriment des enjeux de nos territoires et notamment ceux liés à la santé et au cadre de vie de nos populations, à la qualité environnementale, paysagère et architecturale de nos villages ruraux et à la sauvegarde d'un patrimoine faunistique conformément à la trame verte et bleue régionale.

Pour autant, nous refusons d'avoir une position égoïste qui consisterait à privilégier la variante ouest sous prétexte qu'elle nous épargnerait des préjudices passés et futurs. Mais l'existence antérieure d'un couloir ne constitue pas, à lui seul, un argument pertinent pour prévaloir son maintien. Depuis 50 ans, les contextes environnementaux et technologiques ont évolué.

Nous savons que la faisabilité technique de la mise en souterrain est aujourd'hui, toujours difficile, très coûteuse, mais possible. Nous savons qu'il existe des techniques de mise en souterrain partielle par l'installation de siphon.

### Donc, si la « variante Est » devait être retenue, nous souhaitons :

- **LA REALISATION** d'une étude de faisabilité et d'une étude d'impact du procédé aéro-souterrain « siphon ». Cette étude, alternative à la « variante Ouest », permettrait la prise en compte de la problématique environnementale du territoire de la Pévèle.
- **LA REALISATION** d'une étude paysagère afin de CONCILIER la qualité paysagère de nos territoires avec les infrastructures du projet qui sera retenu,
- **ACCENTUER** la communication avec les populations concernées dans toutes les étapes du dossier, et plus particulièrement associer les riverains concernés aux choix (du tracé de principe jusque l'implantation et les mesures de réduction d'impact); cette phase de concertation avec le public se fera sous l'égide d'une personnalité indépendante (garant) et pourra être une expérimentation dans le cadre des travaux du Conseil régional sur le développement de la démocratie participative,
- **GARANTIR** que les zones habitées seront suffisamment éloignées des sources électromagnétiques et **REALISER** des mesures avant et après mise en service de la nouvelle ligne par un organisme indépendant,
- **LA FIXATION** de mesures compensatoires qui aideraient les communes concernées à enfouir d'autres réseaux pouvant contribuer à valoriser leur qualité architecturale et paysagère,
- **GARANTIR** la protection de l'avifaune migratrice dans les secteurs des 5 Tailles et du domaine d'Assignies de Tourmignies avec un suivi scientifique,
- **LA REALISATION** de connexions écologiques avec les cœurs de nature nombreux dans la zone afin de renforcer la biodiversité (Trame verte et bleue).

Eric Momont, Maire

### Plus d'infos ?

Connectez-vous sur le site internet <http://www.debatpublic-lillearrastht.org/>

Vous y trouverez les actualités, les informations utiles pour bien prendre connaissance du projet, vous renseigner sur le rôle de la Commission Particulière du débat public et l'organisation du débat. Vous y trouverez les dates des réunions, les comptes-rendus de chaque réunion publiques, etc...



Les cinq communes de la Pévèle concernées dont Mons-en-Pévèle se caractérisent par une perspective paysagère remarquable qu'il convient de sauvegarder  
Photo : RTE



## Immaculata reçoit Mons-en-Pévèle

Les élèves de Mons-en-Pévèle et ceux de la cinquième année primaire de l'école Immaculata de Bruges (Koningin Astridlaan 4, Sint-Michiels) participent depuis l'année passée au projet 'écoles sans frontières'.

Le patrimoine culturel, l'histoire commune, l'esprit de paix, la collaboration au-delà des frontières et l'initiation linguistique sont les fondations de ce projet, soutenu par la province de Flandre Occidentale et par la commune de Mons-en-Pévèle.

Au cours des mois passés, nous avons échangé des chansons, des histoires, des mails, de l'information, quelques recettes simples. Les élèves ont composé un dictionnaire bilingue avec le vocabulaire de base et quelques illustrations.

Le 10 novembre, les élèves brugeois ont reçu la visite de leurs amis français à l'école. Ce fut une journée mémorable. Pendant la matinée, ce fut une succession d'activités dans les locaux de l'école : un apéritif de bienvenue, chants, danses, des leçons de français dans les classes inférieures, du sport, des jeux et une chaîne humaine. Un repas copieux de carbonnades flamandes, frites belges et compote de pomme, fabrication maison (!) se termina par une crème glacée. Ensuite nous sommes partis à la découverte de la ville de Bruges.

Six guides de l'association des guides de la Flandre Occidentale nous ont guidés à travers rues et places. Les visites à la chapelle des Aveugles et celle de la Potterie ont été très appréciées. Bien sûr nous avons fait halte sur la place du Marché au pied de la statue de Jan Breydel et Pieter de Coninck, les chefs de la rébellion flamande. Un bas-relief sur le socle nous rappelle une histoire commune : la bataille de Mons-en-Pévèle.

Pendant la promenade nous avons rassemblé des clefs et des codes afin de pouvoir ouvrir le coffre au trésor. Heureusement pour les enfants, le coffre ne contenait pas des vieux parchemins mais était rempli de pièces de monnaie... en délicieux chocolat belge.

Pas de problèmes de communication : Français, quelques mots Brugeois, signes et mimes, parfois quelques mots d'Anglais : pour les élèves des écoles primaires les barrières linguistiques n'existent pas !

La rencontre fut un grand succès. Bientôt (le 20 avril), les élèves Brugeois partiront en France pour visiter l'école de Mons-en-Pévèle, le village et les environs.

**Texte et photo : Michel Goeman, Directeur de l'école Immaculata de Bruges**



Les élèves de Mons-en-Pévèle ont reçu un accueil chaleureux et coloré



Pas de problème de communication entre Français et Flamands



De délicieuses frites belges pour le repas !



Mais... que contient le coffre au trésor ?

## Quelques impressions d'élèves...

J'étais très contente de les accueillir et d'agiter mon drapeau. La surprise dans le coffre au trésor était amusante. (Nina, L5B)

C'était génial, surtout la promenade à Bruges et quand ils sont arrivés avec le bus. (Amina, L5B)

J'ai parlé beaucoup en français. J'avais même une amie. (Anabel, L5B)

C'était gai avec le dictionnaire et le repas était très bon. (Victor, L5B)

J'ai trouvé la journée très amusante surtout parce qu'on pouvait bien parler ensemble. (Leander, L5B)

C'était bien, parce que j'ai une nouvelle amie maintenant. En rentrant à la maison, je me posais déjà des questions sur leur école. Aujourd'hui, j'ai envoyé un mail à Estelle parce que je veux rester en contact avec elle. (Aude, L5C)

La journée aurait pu durer plus longtemps. Nous avons beaucoup ri, mais parfois on ne se comprenait pas très bien. (Frances L5C)

Ce fut une belle journée. Et le soir, je parlais toujours Français ! (Lucas, L5C)

La promenade à Bruges était très agréable et j'ai fait connaissance avec des élèves amusants. (Bas, L5C)

Ce fut une journée agréable. Les élèves de Mons-en-Pévèle se sont amusés aussi. Je ne vais pas oublier vite une journée pareille et j'aimerais recommencer. Nous avons un bon guide à Bruges. J'ai eu une impression agréable en resongeant à la journée. (Ewout, L5C)

C'était super génial avec les élèves de Mons-en-Pévèle. J'étais fatiguée après la promenade à Bruges. Je n'oublierai pas cette journée. (Fien, L5C)



Les élèves de CM1 et CM2 posent devant le majestueux Tower Bridge



En attendant la relève...

## TRIP TO LONDON

Quelques élèves de CM1 et CM2 reviennent sur les moments marquants de leur séjour scolaire à Londres, début décembre.

Nous étions impatients de partir le lundi matin quand nous sommes arrivés à l'école et aussi quand nous sommes montés dans le bus! Après avoir pris le Shuttle, nous sommes allés dans un parc pour jouer. Le centre de Londres était grand et beau. Ce qui était agaçant, c'est qu'on passait beaucoup d'heures dans le bus mais ça valait le coup !

Mardi, nous sommes allés au stade de Chelsea et nous avons vu les maillots des joueurs.

Mercredi, nous sommes montés dans London Eye. De là-haut, nous avons vu Big Ben et la maison du Parlement.

Jeudi, nous sommes allés voir la relève de la garde.

Vendredi, nous avons vu le château de Leeds. Il y avait aussi un labyrinthe.

Nous sommes rentrés très contents de notre séjour.

**Julie, CM2**

Le voyage à Londres, c'était parfait !

On a vu Big Ben, la Cathédrale de Canterbury, Tower Bridge et le stade de Chelsea.

Je n'ai pas aimé le Shuttle car ça fait mal aux oreilles.

La nourriture était bonne et cela changeait de la nourriture française.

On a aussi vu London Eye et Buckingham Palace !

Et on a assisté à la relève de la garde. On a aussi fait une boum !

**Noé, CM2**

En arrivant, nous avons visité le centre. Il était magnifique et les chambres aussi ! Le mardi, nous avons vu le stade de Chelsea. Nous sommes allés dans la salle où l'on signe les contrats. Le lendemain, nous avons fait un tour dans London Eye : impressionnant !

L'après-midi, nous sommes allés à Hamleys, c'était gigantesque et nous avons pu essayer plein de jouets. C'était super ! En rentrant au centre, nous étions épuisés ! Jeudi matin, nous avons vu la relève de la garde et nous avons failli nous faire écraser par un cheval ! Le soir, c'était la boum : nous nous sommes éclatés ! A la fin du séjour, je ne voulais plus repartir !

**Estelle, CM2**

A Londres, on a vu Big-Ben, London Eye. On a assisté à la relève de la garde. On a pris des photos du magasin Harrods illuminé. On a traversé la Tamise. On a pris des photos. Sur le centre d'hébergement, il y avait des activités comme le laser game, le karting, l'escalade, le football, les cours d'Anglais, le cinéma. On est aussi allé au stade de Chelsea.

**Alexis, CM2**

**Textes : Les enfants du CM2  
Photos : Caroline Bergeon**



Les élèves de CM2 sont rentrés ravis de leur séjour



London eye

## ALSH

Cette année, le centre fonctionne les deux semaines lors des vacances de février.

**Renseignements : 06 18 60 35 82  
et [alsh-monsenpevele@hotmail.fr](mailto:alsh-monsenpevele@hotmail.fr)**

**Inscriptions (garderie, 6 grand place) le :**  
mercredi 25/01 de 17h00 à 19h00  
mercredi 1er février de 17h00 à 19h00  
samedi 4/02 de 10h00 à 12h00

## Centre aéré du mercredi

La communauté de communes du pays de Pévèle a décidé de fermer les mercredis récréatifs de Bersée. Nous accueillerons donc les enfants de Bersée ainsi qu'une animatrice supplémentaire. Dès le 4 janvier vos enfants seront accueillis par Pauline, Mélanie et Nicolas.

Nous rappelons qu'il est encore possible d'inscrire vos enfants. Les inscriptions sont "à la carte" (le(s) mercredi(s) qui vous intéressent, journée ou demi-journée).

**Contactez Nicolas Vangheluwe  
06 18 60 35 82**



## Janvier

**Mercredi 18 à 15h00**  
Heure du conte organisée par la Médiathèque  
> Médiathèque

**Dimanche 29**  
La Municipalité accueille les nouveaux Pévélais  
> Cense abbatale

## Février

**Jeu 2**  
Le Club des aînés fait sauter les crêpes  
> Salle des fêtes



**Vendredi 3**  
Cinéma organisé par la Municipalité  
> Salle des fêtes

**Samedi 4**  
Tremplin des créateurs organisé par Mons 2004  
> Cense abbatale

**Samedi 4**  
Soirée carnaval organisée par Mons 2004  
> Salle des fêtes

**Mercredi 8**  
Atelier création d'un livre organisé par la médiathèque  
> Médiathèque

## Mars

**Samedi 3**  
Tremplin des créateurs organisé par Mons 2004  
> Cense abbatale

**Dimanche 11**  
Concert organisé par l'harmonie  
> Salle des fêtes

**Mercredi 14 à 15h00**  
Heure du conte organisée par la médiathèque  
> Médiathèque

**Samedi 17**  
Carnaval organisé par l'APE  
> Salle des fêtes

**Lundi 19**  
Commémoration organisée par la FNACA  
> Salle des fêtes

**Vendredi 23, samedi 24 et dimanche 25**

Exposition organisée par le Syndicat d'Initiative de Mons-en-Pévèle  
> Cense abbatale

**Dimanche 25**  
Banquet organisé par la FNACA  
> Salle des fêtes

**Samedi 31**  
Souper spectacle organisé par l'Amicale Laïque  
> Salle des fêtes

## Avril

**Jeu 5**  
Club des aînés 30<sup>ème</sup> anniversaire  
> Salle des fêtes

**Vendredi 6**  
Chasse aux oeufs organisée par l'Amicale laïque  
> Ecole

**Samedi 7**  
Tremplin des créateurs organisé par Mons 2004  
> Cense abbatale



**Dimanche 8**  
Course cycliste Paris-Roubaix

**Vendredi 13, samedi 14 et dimanche 15**  
Expo - photos organisée par le Syndicat d'Initiative de Mons-en-Pévèle  
> Cense abbatale

**Dimanche 22**  
Election présidentielle 1<sup>er</sup> tour  
> Mairie

**Dimanche 29**  
Les foulées humanitaires organisées par Solidarité France Maroc  
> Salle des fêtes

## Mai

**Mardi 1<sup>er</sup>**  
Fête champêtre organisée par l'Amicale Laïque  
> Pas Roland

**Mardi 1<sup>er</sup>**  
Remise des médailles du travail organisée par la Municipalité  
> Cense abbatale

**Samedi 5**  
Tremplin des créateurs organisé par Mons 2004  
> Cense abbatale

**Dimanche 6**  
Election présidentielle 2<sup>nd</sup> tour  
> Mairie

**Mardi 8**  
Commémoration organisée par la Municipalité et la FNACA  
> Cense abbatale

**Samedi 12**  
Concert rock organisé par Mons 2004  
> Salle des fêtes

**Dimanche 13**  
Rando vélo organisée par l'APE  
> Espace gare

**Dimanche 20**  
Banquet des aînés organisé par la Municipalité  
> Salle des fêtes

**Mercredi 30**  
CCPP : Ramassage des encombrants

## Juin

**Vendredi 1<sup>er</sup>**  
Fête des mères organisée par la municipalité  
> Cense abbatale



**Samedi 2 et dimanche 3**  
Fête médiévale - Tremplin des créateurs organisés par Mons 2004  
> Cense abbatale - Pas Roland

**Dimanche 10**  
Elections législatives 1<sup>er</sup> tour  
> Mairie

**Samedi 16**  
Fête de l'école organisée par l'école  
> Ecole

**Dimanche 17**  
Elections législatives 2<sup>nd</sup> tour  
> Mairie

**Samedi 23**  
Soirée de la ducasse organisée par l'Amicale Laïque  
> Salle des fêtes

**Dimanche 24**  
Distribution des prix organisée par l'Amicale laïque  
> Salle des fêtes

**Vendredi 22, samedi 23, dimanche 24 et lundi 25**  
Exposition de peinture organisée par le Syndicat d'Initiative de Mons-en-Pévèle  
> Cense abbatale

## Juillet

**Jeu 5**  
Vacances scolaires  
> Ecole

**Samedi 14**  
Bal populaire organisé par le comité des fêtes  
> Salle des fêtes

**Samedi 14**  
Tremplin des créateurs organisé par Mons 2004  
> Cense abbatale

## Août



**Dimanche 26**  
Pique-nique organisé par la municipalité  
> Pas Roland

## Septembre

**Mardi 4**  
Rentrée scolaire  
> Ecole

**Samedi 8**  
Forum des associations organisé par la municipalité  
> Salle des fêtes

**Samedi 8**  
Tremplin des créateurs organisé par Mons 2004  
> Cense abbatale

**Samedi 8 et dimanche 9**  
2<sup>ème</sup> Mountain bike Pévél'tour organisé par le Team VTT  
> Espace gare

**Vendredi 14**  
Apéritif de rentrée et assemblée générale de l'APE  
> Cense abbatale

**Weekend du 15 et 16 septembre**  
Journées du Patrimoine

**Dimanche 16**  
Banquet organisé par la FNACA  
> Salle des fêtes



**Dimanche 30**  
Réception des Brugeois 25<sup>ème</sup> anniversaire organisée par la municipalité  
> Salle des fêtes

## Octobre

**Samedi 6**  
Tremplin des créateurs organisé par Mons 2004  
> Cense abbatale

**Samedi 6 et dimanche 7**  
Expo vente organisée par le club des aînés  
> Salle des fêtes



**Samedi 13**  
Concert de l'harmonie  
> Eglise

**Samedi 20 et dimanche 21**  
Portes ouvertes des artistes organisées par Mons 2004  
> Cense abbatale

**Dimanche 21**  
Festival de la marche organisé par le Syndicat d'Initiative de Mons-en-Pévèle.

**Samedi 27**  
Assemblée générale de la FNACA  
> Salle des fêtes

## Novembre

**Dimanche 4**  
Dictée organisée par le Syndicat d'Initiative de Mons-en-Pévèle  
> Salle des fêtes

**Vendredi 9**  
Concours de monstres organisé par l'APE  
> Cense abbatale

**Samedi 10**  
Spectacle « Adèle et la grande guerre » organisé par la municipalité  
> Salle des fêtes

**Dimanche 11**  
Commémoration organisée par la municipalité et la FNACA  
> Salle des fêtes

**Vendredi 16 et samedi 17**  
Représentations théâtrales organisées par le théâtre du Pévèle  
> Salle des fêtes

**Dimanche 18**  
Représentations théâtrales pour les aînés organisées par le théâtre du Pévèle et la municipalité  
> Salle des fêtes

**Samedi 24 et dimanche 25**  
Marché de Noël organisé par Mons 2004  
> Salle des fêtes

## Décembre

**Dimanche 2**  
Sainte Cécile organisée par l'harmonie  
> Salle des fêtes

**Vendredi 7**  
Saint Nicolas organisé par l'APE  
> Cense abbatale

**Du lundi 10 au vendredi 21**  
Collecte au profit des restos du coeur organisée par l'Amicale Laïque  
> Mairie, agence postale, médiathèque, garderie

**Jeu 13**  
Repas de Noël organisé par le club des aînés  
> Salle des fêtes

**Samedi 15**  
Spectacle de Noël organisé par l'Amicale Laïque  
> Salle des fêtes

**Vendredi 21**  
Gouter de Noël organisé par l'Amicale Laïque  
> Salle des fêtes

**Lundi 31**

Soirée de la saint Sylvestre organisée par le comité des fêtes  
> Salle des fêtes

**Attention : ce document est un calendrier prévisionnel. Il est publié sous réserve de modifications. Connectez-vous régulièrement au site internet de la Mairie et consultez l'Agenda de la page d'accueil. Nous le mettons à jour régulièrement : [www.mairie-monsenpevele.fr](http://www.mairie-monsenpevele.fr)**





C'est sous le soleil que les 135 coureurs ont pris le départ de la course

## Les Foulées Humanitaires de Pévèle, an 1

Ce fut une modeste mais chaleureuse fête, le 23 octobre dernier.

Le soleil était de la partie. Les coureurs (135) ainsi que les spectateurs n'étaient pas aussi nombreux que nous l'espérions mais nous avons la redoutable concurrence de la retransmission par la télévision de la finale de rugby en Nouvelle Zélande.

A partir de 8 heures, dans la salle des fêtes de Mons-en-Pévèle, des bénévoles, experts en la matière, accueillaient les coureurs qui n'avaient pas retiré leurs dossards la veille à la cense abbatiale. Les retardataires pouvaient s'inscrire.

A 10 heures précises, Monsieur le Maire brandissait un pistolet et, les yeux fermés, sans aucun doute par manque d'habitude de cette pratique, appuyait sur la détente et libérait les concentrés d'énergie des concurrents.

Un peu plus d'une demi-heure plus tard, les premiers coureurs franchissaient la ligne d'arrivée au Pas Roland et allaient prendre une collation reconstituante servie par de charmantes demoiselles et Émile Waast qui, avec son sourire habituel, offrait ses célèbres petits pains surprotéinés.

A midi, ce fut la distribution des récompenses et un tirage au sort des dossards qui désigna l'heureuse gagnante d'un GPS « cardio ».

La journée se termina par un pot de l'amitié.

Il faut remercier tous les bénévoles qui ont assuré le succès de la manifestation, et

signaler l'aide apportée par des clubs de course qui nous ont aidés en inscrivant à la course de nombreux adhérents et en envoyant de nombreux signaleurs. Il faut également remercier la commune de Mons-en-Pévèle pour son aide dans l'organisation et tout particulièrement Alain Courselle qui en fut le chef d'orchestre. Enfin, des remerciements vont au Docteur Lestavel, prêt à intervenir d'urgence en cas d'accident.

Les coureurs ont aimé le parcours dans les communes de Mons-en-Pévèle, Attiches et Thumeries dont les municipalités avaient mis en place des barrières de sécurité. Ils ont particulièrement apprécié les encouragements des signaleurs postés aux points stratégiques et la qualité du ravitaillement à l'arrivée de la course.

Ils reviendront donc certainement, avec de nombreux amis coureurs, participer à la seconde édition qui aura lieu le dimanche 29 avril 2012 et qui comportera une course de 10 km et une course de 5 km !

Michel Delabre, SFM



Toutes les informations et contacts des associations de la commune sont disponibles sur notre site : [www.mairie-monsenpevele.fr](http://www.mairie-monsenpevele.fr)

## Club Pévèlois de Gymnastique

Les membres du bureau et moi-même souhaitons à tous les Pévèlois : beaucoup de bonheur, santé et forme.

L'année 2011 s'est terminée avec les vacances, nos cours étant repris depuis début Septembre.

Janvier étant le mois des bonnes résolutions : pour 2012 gardez la forme et venez tester nos cours sans engagement.

Mardi : 9h00

Mercredi : 19h30, à la Salle des fêtes de Mons-en-Pévèle

Renseignements : 03 20 59 24 11

Jacqueline Descamps

## La vie de l'Amicale

Depuis la rentrée de Septembre, le Club de danse a repris ses activités. C'est maintenant 8 groupes soit 63 enfants et adultes qui répètent les mercredi, jeudi et vendredi à la Salle des Fêtes.

Le spectacle de Noël du samedi 10 Décembre a eu un franc succès. C'est deux cent soixante dix personnes qui ont participé au repas. Une trentaine supplémentaire a regardé le spectacle. Après les danses, le Père Noël est venu récompenser tous les danseurs et danseuses en distribuant de beaux cadeaux.

Le 16 décembre, c'était le goûter pour les enfants de l'Ecole. Après le goûter organisé par l'Amicale, les enfants des maternelles puis des primaires ont enchaîné quelques chants de Noël. Ensuite, le Père Noël est arrivé pour distribuer les friandises.

La Municipalité offrait la coquille ; oranges et chocolats étaient offerts par l'Amicale.

L'Amicale donne maintenant rendez vous au Samedi 31 Mars pour son super Souper Spectacle.

Renseignements : 03 20 59 29 03

Le Président, JM Deleforge



## TCMeP

Après une année 2011 qui a vu une augmentation de ses membres et une diversification de ses activités, le Tennis Club de Mons-en-Pévèle présente ses vœux de bonheur et de santé pour cette nouvelle année 2012 à l'ensemble des Pévèloises et Pévèlois.

Profitez de cette nouvelle année pour prendre de bonnes résolutions et faire un peu de sport en famille ou entre amis au sein du tennis club sur nos magnifiques courts extérieurs.

Pour tous renseignements sur nos activités (école de tennis, tennis de loisir ou tennis de compétition), veuillez prendre contact avec :

Jean-Charles Brassart

06 82 35 77 83

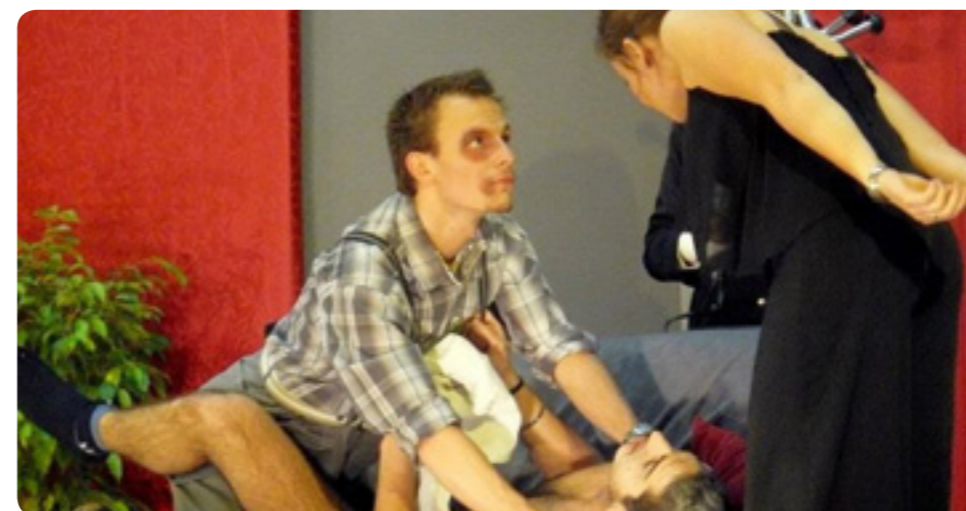


D. Bossut (photographe) en plein travail avec Christian Leleu (membre du team)

## Team VTT Pays de Pévèle

Le Team VTT Pays de Pévèle commence sa saison très tôt mais de façon originale. En effet, Jean-François Geoffroy et une grosse partie de l'équipe ont mis à profit ces mois d'hiver pour élaborer et sortir leur premier calendrier ; un projet vieux de quelques années et qui avait toujours été annulé au dernier moment.

Cette année, sous la direction de Dominique Bossut, photographe et infographiste résidant à Cysoing, 18 membres du Team ont joué les modèles pour illustrer 12 expressions du cyclisme. Vous pouvez d'ores et déjà réserver un exemplaire de ce calendrier 2012 mis en vente 12€ en envoyant un mail à [if.geoffroy@wanadoo.fr](mailto:if.geoffroy@wanadoo.fr)



Sexy flag : un festival de quiproquos et de situations cocasses qui ont provoqué les éclats de rire du public



Les Pygmées ont remplacé les célèbres Nains de "Blanche Neige"

## Le Théâtre du Pévèle

C'est près de deux cents personnes qui sont venues nous applaudir les Vendredi 18 et Samedi 19 Novembre.

Le Dimanche 20 Novembre, une centaine d'ainés ont répondu présents à la séance gratuite donnée à leur intention. La tarte et le café aux entractes étaient les bienvenus.

Les spectateurs ont pu apprécier les trois pièces présentées par les enfants et les adultes.

Ils ont été très étonnés et agréablement surpris par la mise en scène de "LA SOEUR de BLANCHE NEIGE" et de l'aisance de la plupart des jeunes comédiens.

Les adultes n'étaient pas en reste et la deuxième pièce "SEXY FLAG" a été fortement appréciée.

La nouvelle saison va maintenant commencer. L'effectif des adultes ne bouge pas (on aurait espéré quelques personnes supplémentaires), par contre, le nombre d'enfants passe à douze.

La difficulté est maintenant de choisir les pièces qui peuvent convenir à tous ces acteurs, petits et grands, et satisfaire un large public.

Nous y travaillons et espérons vous présenter un spectacle de qualité en novembre 2012.

Renseignements : 03 20 59 29 03

Le Président, JM Deleforge



**Les musiciens de l'harmonie vous présentent leurs meilleurs vœux et vous donnent rendez-vous à la salle des fêtes le 11 mars, à 16h00, pour un concert qu'ils donneront, accompagnés de l'harmonie de Templeuve**



## Mons 2004

La réputation du marché de Noël de Mons-en-Pévèle n'est plus à faire, me suis-je entendue dire. On sait que l'on y trouve du travail artisanal, des réalisations « maison ». Effectivement, les exposants ont l'esprit créateur. Chacun a son savoir faire, selon ses affinités. Mais si ces journées ont eu un beau succès, c'est grâce au travail d'équipe. Chacun apporte sa pierre à l'édifice.

Merci à Hugues qui s'investit depuis des mois, à ceux qui ont répondu « présent » afin d'offrir aux exposants et pour le plaisir de tous une salle joliment préparée.

Merci aux personnes présentes afin d'assurer le bon fonctionnement de cette manifestation : au bar, à la restauration.

Merci à celles qui travaillent dans l'ombre.

Merci à notre animateur qui répond toujours « présent », au Père Noël, à nos musiciens qui donnent une « note » supplémentaire de convivialité et pour donner un caractère encore plus sympathique, s'il le fallait, il y a eu la photo de groupe des exposants.

Bravo à tous et à l'année prochaine.

Rose-Andrée

**Les heureux gagnants des paniers garnis sont : Ida Kaszuba de Mons-en-Pévèle et Isabelle Tahon de Villeneuve d'Ascq.**

**Les membres de l'association présentent à tous leurs meilleurs vœux pour cette année nouvelle.**

**Prochaine manifestation de Mons-en-Pévèle 2004 : la soirée carnaval le samedi 4 février 2012 à la salle des fêtes. Tarif : 18 euros, enfant 1/2 tarif. Qu'on se le dise !**

## APE

**Tous les membres de l'A.P.E vous souhaitent une bonne et heureuse année 2012, qu'elle vous comble de tous les bonheurs !**

Depuis le mois de septembre, j'assume la présidence de notre association et c'est avec un grand plaisir que je viens signer la tribune de l'APE dans ce nouveau numéro de Mons en nouvelles. Mes premiers mots seront pour toutes les personnes qui ont quitté notre association et qui, au cours de ces dernières années, par leur dynamisme, leur engagement auprès de nos enfants et leur bonne humeur, ont contribué à la faire vivre et à la développer. Qu'elles trouvent dans ce message tous les remerciements des membres de l'APE.

Ma fille a effectué, cette année, sa première rentrée scolaire à Mons-en-Pévèle et le regard neuf, sans doute un peu naïf, que je porte sur le travail de tous ces bénévoles n'en reste pas moins admiratif. Notre association s'est constituée en 1987 et cette ancienneté est, à elle seule, un signe d'encouragement pour l'avenir. Cette pérennité démontre

à la fois son utilité pour nos enfants mais également que les départs, naturels, de ses membres, n'entament pas sa stabilité. Le renouveau, cette année, s'est traduit par l'arrivée de quelques nouveaux membres mais également par l'arrivée d'une nouvelle trésorière, Anne Debuf.

Nous exerçons tous une activité professionnelle et le temps que nous consacrons à la vie de l'APE, est naturellement, fonction de nos contraintes personnelles et professionnelles. Aussi, chers parents, toutes les bonnes âmes sont les bienvenues, même ponctuellement. N'hésitez donc pas à rejoindre nos rangs !

En attendant, je vous donne, à tous, rendez-vous le 17 mars prochain pour notre traditionnel Carnaval pour le plus grand bonheur de nos enfants !

Sandra GERARD

**DERNIÈRE MINUTE!**



**DERNIÈRE MINUTE!**

**A l'heure où nous mettons en page, nous apprenons l'ouverture d'un institut de beauté à Mons-en-Pévèle :**

**Bienfait pour soi !**

Retrouvez toutes les infos (descriptif, coordonnées, etc.) concernant cet institut dans la partie commerce, activités économiques du site de la mairie. Article à suivre dans le numéro 18 de Mons en nouvelles.



## Pévèl' club

**Le Pévèl'club (club des aînés) a fêté Noël le jeudi 8 décembre**

Après l'assemblée générale et le renouvellement d'un tiers de la commission, une belle table et un excellent repas attendaient les invités. Des chants furent repris en chœur puis vint la distribution des cadeaux qui fut le point final de cette fête. L'ambiance fut des plus chaleureuses.

Le jeudi 5 avril 2012, nous commémorerons les 30 ans du club. Ce sera l'occasion d'un après-midi que nous voulons exceptionnel.

Si vous désirez adhérer au club, si vous avez des idées d'animations,



des talents que vous voulez partager, venez nous voir le jeudi après-midi de 14h00 à 17h00 à la salle des fêtes. Nous serons très heureux de vous accueillir. Vous pouvez également appeler le 03 20 59 26 95.

Bonne et heureuse année à tous.

La Présidente, Martine Poullard

## SHPP (Société Historique du Pays de Pévèle)

**Mons-en-Pévèle est de nouveau à l'honneur dans Pays de Pévèle !**

La revue n°70 de la Société Historique du Pays de Pévèle nous propose, cette fois-ci, deux articles à propos de votre village.

L'un, rédigé par Bruno Fourot, responsable de la mise en page de la revue, vous parle de quatre fermes de Mons-en-Pévèle (Blocus, Courant, Jonquière et la ferme des Pauvres de Lille).

L'autre, rédigé par la secrétaire de la SHPP, Françoise Verrier, nous décrit en détails la visite que le vétéran britannique Walter Harris a effectuée à Mons-en-Pévèle le dimanche 2 octobre 2011, de même que son parcours pendant la deuxième guerre mondiale. Cette visite a déjà fait l'objet d'un article dans le dernier Mons-en-Nouvelles. Dans ce nouvel article, vous trouverez des détails complémentaires et des documents inédits à propos de la saga de Wally.

Si la période de la Libération vous intéresse, la SHPP vous invite à venir écouter Etienne Dejonghe lors de l'Assemblée générale de la SHPP le dimanche 18 mars 2012 à la Mairie-centre de Templeuve. Etienne Dejonghe, anciennement Maître de conférences à l'Université de Lille 3, est co-auteur d'un livre : Le Nord-Pas-de-Calais dans la main allemande, 1940-1944.

Lors de cette Assemblée générale, vous pourrez également voir des extraits du film tourné par une équipe britannique à Mons-en-Pévèle le 2 octobre 2011.

L'Assemblée générale est à 15h et la conférence commencera à 16h30. Venez quand vous voudrez !

La revue Pays de Pévèle est en vente au local de la SHPP, 3 rue Neuve à Templeuve, lors de la permanence du vendredi après-midi. Vous pouvez l'emprunter à la Médiathèque. Vous pouvez également la commander sur le site [www.paysdepevele.com](http://www.paysdepevele.com).

Françoise Verrier, Secrétaire de la SHPP



Françoise Verrier a servi de guides aux anciens et amis de Lille 3

## L'université a choisi Mons-en-Pévèle !

**Pour leur randonnée pédestre du jeudi 13 octobre 2011, un groupe de 20 membres de l'Amicale des Anciens et Amis de l'Université Lille 3 (Lettres et Sciences Humaines) ont choisi le circuit de Mons-en-Pévèle.**

Pour les guider, Françoise Verrier, secrétaire de l'Amicale et également secrétaire de la Société Historique du Pays de Pévèle, avait rassemblé ses connaissances sur le village et ses nombreux lieux historiques.

Parmi les randonneurs, il y avait le président de l'Amicale, un ancien président de l'Université et le président de la Commission historique du Nord. Il fallait donc essayer d'être le plus rigoureux possible !

Après les 2h30 de marche, le groupe est allé se restaurer à l'estaminet Chez Flavien, avant de se rendre aux Moulins

Waast où Emile Waast, membre de la SHPP, a bien voulu leur proposer une visite de ses établissements, précédée d'une passionnante conférence.

Ils et elles sont tous reparti(e)s chez eux, ravi(e)s, avec, souvent, des paquets de farine sous le bras !

Lorsque l'Histoire rejoint le plaisir de la balade et le goût des bons produits...

Françoise Verrier, Secrétaire de la SHPP



Réfection de la voie PP à Deux-villes

### Les amis du PP

L'association "Les Amis du PP" souhaite à ses adhérents ainsi qu'à ses sympathisants ses meilleurs vœux pour l'année 2012.

Cette année devrait être marquée pour notre association par la réalisation d'une réfection de l'ancienne voie entre Thumeries et Pont-à-Marcq donc à Mons-en-Pévèle qui permettra une mise en valeur telle que nous l'avons toujours pratiquée depuis 2003.

Malheureusement, nous avons appris par la presse que la jonction entre la voie Nord et la voie Sud qui aurait très bien pu se faire en même temps que les travaux sur Thumeries ne passera pas par l'ancienne voie ferrée

mais par des chemins détournés.

Ce qui n'a pas de sens et qui est révoltant !

Nous nous battons depuis des années pour démontrer que la réhabilitation dans le bois de Thumeries qui ne concernerait que quelques mètres et qui est devenu un "No man's land" serait une solution peu onéreuse qui permettrait de créer une vraie voie verte. Par ailleurs elle aurait aussi l'avantage de sanctuariser l'endroit car c'est exactement là, au Km 10, que la catastrophe de 1948 a eu lieu.

### Comité des fêtes

Un réveillon passé dans la bonne humeur

Pour la troisième année consécutive, le Comité des fêtes a organisé le réveillon de la Saint-Sylvestre et, à nouveau, le public a répondu présent. Ainsi, près de 150 convives se sont déhanchés jusqu'à 4h00 du matin et le passage à la nouvelle année s'est fait au son de quatre gros canons à confettis accompagné d'un lâcher de ballons. Avec une note de près de 18 sur 20 à l'enquête de satisfaction faite à la fin de la soirée, tous les membres du Comité des fêtes sont encouragés à recommencer l'année prochaine. Un grand merci à eux !

Damien Thibaut,  
Président du Comité des fêtes

### Syndicat d'initiative

Créé en septembre 1981, le syndicat d'initiative de Mons-en-Pévèle a soufflé ses 30 bougies. Bon anniversaire !



Le dernier trimestre a été ponctué par plusieurs manifestations : **Le festival de la marche** a réuni plus de 180 personnes. Plusieurs circuits (retrouvez-en quelques-uns sur le site de la Mairie ou du syndicat d'initiative) étaient proposés. De la balade des Voyettes (notre photo) à celle des points de vue (création 2011) en passant par le circuit des gares ou bien encore la rando XXL, tous les participants avaient le sourire, courbatures en cadeau pour certains.

En novembre, Jean-Marie Deleforge, ancien instituteur du village, a invité les Pévélois à un voyage dans le passé en présentant son musée privé de l'école du temps passé et en leur faisant passer le certificat d'études (dictée, calcul, sciences naturelles, histoire et géographie).

Texte : Cyrille Lemaire  
Photo : Françoise Gomès



### Ouverture programmée fin 2012

#### A l'origine du projet

Depuis plus de deux ans, la Municipalité travaille à la création d'une exposition permanente qui occupera une partie de l'étage de la Médiathèque. Elle donnera à voir les batailles de Mons-en-Pévèle (1304) et de Bouvines (1214).

A ce jour, il n'existe aucun musée consacré à l'une ou l'autre de ces batailles qui présentent de nombreuses similitudes. Par ailleurs, Bouvines et Mons-en-Pévèle sont deux villages proches (19 km) qui ont une identité médiévale (fêtes médiévales, lieux de mémoire, etc.) : on peut penser que les visiteurs de l'église de Bouvines viendront ensuite à Mons et inversement. Autour de ce projet s'esquisse un réseau (Brugeois, CCPP, Pays Pévélois, Centre médiéval d'Azincourt, Bouvines 2014, Courtrai 1302, etc.). Les synergies invitent à l'optimisme.

#### Les avancées

Trois groupes travaillent en parallèle pour faire aboutir le projet :

- Un comité de pilotage qui valide les contenus. Il est composé d'élus, de spécialistes (MM Hugot et Pelon, Direction du Centre médiéval d'Azincourt, etc.), de représentants d'associations, de passionnés, etc.
- Une commission municipale. Elle aura en charge une partie du fonctionnement et la planification des menus travaux nécessaires à l'étage de la Médiathèque.
- Et, une association : Pévèle 1214-1304. Fondée le 11 mars 2011. Elle a pour but de promouvoir l'Histoire des batailles de Bouvines 1214 et de Mons-en-Pévèle 1304. Elle assurera l'accueil sur quelques créneaux horaires grâce au bénévolat.

Les choses avancent. La Communauté de Communes du Pays de Pévèle finance la moitié de la scénographie. Le lien entre ce projet et la future antenne de l'Office de Tourisme du Pays de Pévèle qui ouvrira ses portes en 2012 est évident.

Les plans de la salle seront finalisés dans le courant du 1<sup>er</sup> trimestre et nous pourrons passer à la réalisation. On peut envisager raisonnablement d'ouvrir fin 2012.

#### De la galerie des batailles à la salle des batailles : le film

Par ailleurs, l'association Pévèle 1214-1304 est en train de concrétiser une première action en lien avec le projet de musée : la réalisation d'un film documentaire d'une quarantaine de minutes qui emmène le spectateur sur les traces des batailles de Bouvines et de Mons-en-Pévèle.



De gauche à droite : Jean-Louis Pelon (spécialiste de la bataille de Bouvines), Frédéric Lacaille (Conservateur en charge des peintures du XIX<sup>ème</sup> siècle au musée national du château de Versailles) et Gérard Hugot (spécialiste de la bataille de Mons-en-Pévèle) dans la galerie des batailles, à Versailles, lors du tournage du film documentaire réalisé par l'association Pévèle 1214-1304



Tournage dans la galerie des batailles face au tableau représentant la bataille de Mons-en-Pévèle

Le tournage s'est déroulé en novembre et décembre à Versailles, Bruges, Bouvines et Mons-en-Pévèle. Financé en grande partie (70%) par le FLIP (Fonds Local d'Initiative du Pays Pévélois), ce film sera visible à la sortie de notre petit musée et fera l'objet de quelques projections. Nous vous y inviterons.

#### Ouverture

Le musée sera accessible aux horaires d'ouverture de la Médiathèque. Dans un premier temps, j'assurerai les visites scolaires et une équipe d'une quinzaine de

bénévoles ouvrira à tour de rôle les samedis matins. Si vous voulez participer à cette aventure et vous rapprocher de nous, vous êtes les bienvenus.

Cyrille Lemaire  
Président de l'association  
Pévèle 1214-1304



La coulée du bronze en fusion : une étape délicate !



Et voilà le résultat ! De nombreuses démonstrations ont été menées dans le jardin, près de la médiathèque

## Toc toc toc ! Ouvrez les portes messieurs les artistes !

Généralement, les expos d'art, c'est pas la porte à côté ! Mais dans le cadre de la 14<sup>ème</sup> édition des Portes ouvertes des ateliers d'artistes du Conseil Général, les 15 et 16 octobre 2011, Alain Bôké, Jean-Sébastien Roose-Nys, Salif Dermé et Ciprian Muntiu exposaient sous l'égide de Mons 2004.

Grâce à monsieur Hugues Lafrance, bénévole assidu de cette association, les artistes présentaient leurs œuvres à l'étage de la Médiathèque.

Une belle initiative mettant l'art à la portée de tous et permettant entre autres de découvrir les tableaux de Ciprian Muntiu, artiste roumain qui s'inspire du social. Il travaille sur un projet dénommé « l'imposteur » se décomposant en deux parties : quelques toiles dans lesquelles il se représente dans de grands moments de l'histoire et... le public qui le regarde.

On pouvait aussi admirer les toiles de Jean-Sébastien Roose-Nys. Une peinture qui se nourrit de ses voyages (New-York, Burundi, etc.) et dans laquelle on retrouve le thème récurrent du couple universel : le soleil et la lune se donnent rendez-vous dans des atmosphères feutrées et tamisées. A proximité des tableaux de cet artiste, la lune se déclinait dans une autre forme

artistique. Quelques pièces de la série « femme-lune » étaient présentées par Alain Bôké, sculpteur bronzier et graphiste.

Enfin, Salif Dermé, sculpteur bronzier présentait ses statuettes. Au côté de ce burkinabé issu d'une famille qui travaille le bronze et la technique de la cire perdue depuis 5 générations, Walther Marcel (archéo-bronzier), Michel Maret (sculpteur bronzier) et Alain Bôké ont mené quelques démonstrations de coulage de bronze dans le jardin de la Cense abbatiale.

Ce week-end là, les amateurs souhaitant contempler et/ou rencontrer les artistes pour échanger ont frappé à la bonne porte !

Texte et photo : Cyrille Lemaire



De gauche à droite : S. Dermé, J-S. Roose-Nys, M. Maret, W. Marcel, A. Boké, C. Muntiu, et H. Lafrance



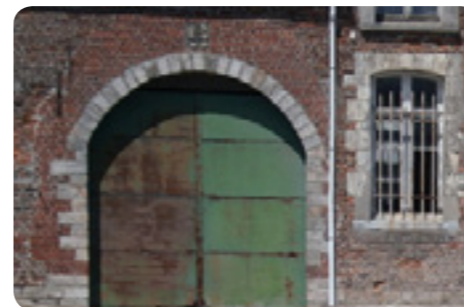
Ciprian Muntiu peint le portrait de Walter Marcel



Atlas de 1729, vue des fermes de la Jonquière et Battelez

## Les fermes seigneuriales de Mons-en-Pévèle

Mons-en-Pévèle comptait autrefois de nombreuses fermes seigneuriales ou appartenant à des établissements religieux. La plus importante était celle appartenant à l'abbaye de Saint-Vaast, à Arras, dont les bâtiments occupaient une place comprise entre l'église et le Parolan. Il en reste quelques vestiges antérieurs à la Révolution (les écuries transformées en salle d'exposition). Cette ferme était le siège de la seigneurie principale de Mons qui comprenait aussi le moulin, situé depuis le treizième siècle route de Thumeries, au niveau de la minoterie Waast.



Ferme du Hamet, portail d'entrée

Trois autres seigneuries comprenaient encore au XIX<sup>e</sup> siècle un château et une ferme. Au château de la Vincourt était associée une basse-cour (les bâtiments agricoles construits au bas d'un château édifié, au Moyen-âge, sur une motte, donc en hauteur). Ces mottes aujourd'hui arasées sont repérables dans le paysage car elles ont souvent conservé les douves qui les entouraient. C'est le cas au Blocus qui appartenait à une famille noble d'Arras avant de devenir la propriété d'Ernest Desmoutiers, personnage éminent du village en l'honneur duquel les Pévélois ont fait élever deux statues disparues lors des guerres avec l'Allemagne.

Le Wacca (anciennement Wasquehal) était situé à proximité immédiate de l'une des sources de la Marque. Remarquons que la ville de Wasquehal est située à l'autre extrémité de cette rivière, peu avant le confluent avec la Deûle, coïncidence troublante pour laquelle nous n'avons pas d'explication, l'étymologie de ce nom étant très incertaine.

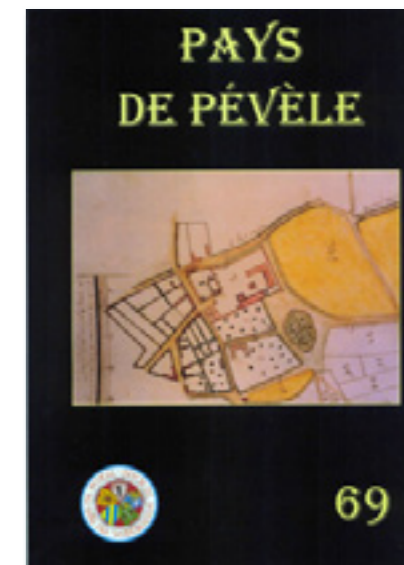
Les Jésuites de Douai puis le collège d'Anchin possédaient la ferme du Hamet sur la route de Mérignies. Après la Révolution, elle est occupée par la famille Lefebvre qui y construit une sucrerie (l'une des trois sucreries du village au XIX<sup>e</sup> siècle avec celles de M. Desmoutiers, au Blocus, et de M.Vallois au Wacca). Un peu plus loin sur la même route de Mérignies se trouvait la cense des Pauvres de Lille dont on ne sait pas grand-chose. Elle est juste citée sous ce nom dans l'Atlas de 1729, conservé aux Archives Départementales. Sur les cadastres du XIX<sup>e</sup> siècle, elle est appelée ferme du Bois.

Le Courant, à la limite de Faumont, était aussi une ferme seigneuriale. La notion de seigneurie implique qu'une bâtisse défensive a dû exister au Moyen-âge mais les archives ne mentionnent aucun château. Certains membres de la famille Gruyelle, qui a occupé la ferme depuis le XVI<sup>e</sup> siècle jusqu'à sa démolition, vers 1870, se disent parfois seigneurs du Courant.

La Jonquière, entre Deuxvilles et l'Offrande a été reconstruite à la fin du XVIII<sup>e</sup> siècle et agrandie au début du XX<sup>e</sup>. Juste à côté, il reste quelques murs très anciens (avant 1729) de la ferme Battelez (les Battelez étaient censiers de la Jonquière avant de construire leur propre ferme).

Pour terminer, on ne trouve au hameau de l'Offrande (autrefois Offren ou Offrehem) aucune trace d'un château ou d'une ferme portant ce nom mais le dessin particulier des rues et sa situation en limite de finage

font penser à une structure castrale qui aurait eu des dimensions particulièrement imposantes. Ceci est confirmé par la présence d'un fossé circulaire, visible sur le plan de 1729, aujourd'hui comblé, à l'emplacement des rues en question.



Vous trouverez beaucoup plus de détails sur ces fermes dans trois numéros de Pays de Pévèle, revue de la Société Historique du Pays de Pévèle : N°69 (St-Vaast et Hamet), N°70 (Blocus, Courant, Pauvres de Lille et Jonquière) (à paraître en décembre 2011), N°71 (Wacca, Vincourt, Offrande et Miromont) (premier semestre 2012).

Brune Fourot, membre du CA de la SHPP (Société Historique du Pays de Pévèle)



Animé par Jocelyne Hanzelin et Danielle Boban, le cercle du souvenir s'est déjà réuni à trois reprises à Mons. L'occasion pour nos aînés de raconter leur histoire. La deuxième réunion a réuni près d'une trentaine d'aînés qui ont évoqué leurs souvenirs d'enfance pendant la guerre. A gauche, sur la photo, André Hivon raconte et lit son texte à l'assemblée. Retrouvez un extrait de son récit ci-contre.

## Le CERCLE DES SOUVENIRS, une initiative de la CCPP relayée à Mons-en-Pévèle

**Aujourd'hui, le cercle des souvenirs résonne comme un vocable familier.**

Quand l'idée est apparue, c'était plutôt une nébuleuse. C'est quoi ? Demander à nos seniors de raconter leurs histoires ? Quelles histoires ? A quelle occasion ? Pour quoi faire ? Comment s'y prendre ?

Une certitude pourtant : il y a tant de richesses dans la tête de nos aînés qu'il serait incompréhensible et irresponsable de les laisser perdre et de ne pas en faire profiter les jeunes générations. La Commission Action Seniors de la Communauté de Communes du Pays de Pévèle, l'a bien compris il y a quelques années et a décidé de « thésauriser » tous ces souvenirs.

Mais, pas question de refaire l'histoire avec un grand H, il y a des spécialistes pour ça. Plus modestement, il s'agit de connaître la façon dont nos aînés ont traversé cette grande Histoire, au moyen de petites anecdotes de vie, racontées parfois avec émotion, souvent avec humour, toujours avec tendresse...

Ces petites histoires modestes recèlent de précieux renseignements sur la vie de notre territoire, sur nos usages, sur nos racines. Il était urgent de les préserver pour pouvoir les offrir au plus grand nombre.

Le Cercle des Souvenirs, c'est aussi de bons moments de rencontres et de convivialité entre les personnes qui se sont lancées dans l'aventure, et c'est par ailleurs une façon de valoriser une génération qui a tant donné et a encore tant à dire.

Depuis quatre ans, nous en avons collecté des histoires : informatives, émouvantes, savoureuses, espiègles et pleines d'humour.

Certains textes sont une mine d'or de renseignements pour les communes.

C'est un véritable « trésor de mémoire » qui s'est ainsi constitué et qu'il était important de redistribuer à toutes les générations.

Dès la fin de 2010, nous avons donc entrepris de restituer cette mémoire auprès du grand public. D'abord sous la forme d'un spectacle de type « veillées au coin du feu », au cours desquelles un conteur professionnel donnait vie aux petites histoires qui lui avaient été confiées. Puis avec la parution de « Paroles d'Automne » un très bel ouvrage qui, nous l'espérons, sera le premier d'une collection. Dans des ateliers de poterie dans les centres aérés. Au travers des journées du Patrimoine, dont le thème en 2011 était les cercles des souvenirs. Avec l'édition intégrale, en fin d'année, de tous les textes collectés.... Et d'autres projets encore sont en cours.

A notre grande satisfaction, depuis quelques mois, Mons-en-Pévèle et quelques autres villages ont rejoint les communes pionnières et viennent grossir notre « Trésor de Mémoire ».

Pour la richesse de notre patrimoine local, culturel et humain, et pour le grand plaisir de tous.

Longue vie aux Cercles des Souvenirs !

**Texte : Christel Duborper, vice-présidente de la communauté de communes chargée de l'action sénior**

**Photo : Cyrille Lemaire**

[...] A la libération, j'habitais rue de l'abbaye avec mes parents. J'avais 13 ans. Je me souviens que les alliés défilaient rue du cimetière. La route principale menant au rond-point n'existait pas alors. Nos libérateurs nous jetaient du chewing gum.

Soudain, des voix s'élevèrent : une colonne de blindés allemands venant de Mérignies se dirigeait vers Mons-en-Pévèle ! Bien qu'une grande partie des chars allemands furent détruits par une batterie anglaise positionnée à la ferme Pluchart, quelques blindés parvinrent au centre du village.

Je rentrais précipitamment à la maison et nous descendîmes à la cave par mesure de précaution. Après un long moment, on entendit frapper avec insistance à la porte. Ma mère ne voulait pas que mon père remonte de la cave pour voir ce qui se passait. Mais on frappait de plus en plus fort et on entendait des cris. [...]

**André Hivon**

**Vous lirez la suite de cette de cette histoire racontée par André Hivon dans la prochaine édition du cercle des souvenirs.**

## Troisième édition du carnet culturel du Pays Pévélois « Quels talents ! »

Vous pouvez télécharger la troisième édition du carnet culturel du Pays Pévélois « Quels talents ! » sur le site de la Mairie. Cliquez sur la borne.

Cette troisième édition référence les manifestations culturelles organisées de janvier à avril 2012 sur le Pays. Cette fois encore, les structures et acteurs du territoire vous proposent plus d'une centaine de dates de manifestations culturelles en Pays Pévélois !

Du spectacle de conte au concert en passant par la pièce de théâtre, la visite d'une exposition, l'atelier de peinture et le cinéma, il y a en a pour tous les goûts. Chacun y trouvera son bonheur !

## Distribution des documents CCPP

Françoise GOMES distribue depuis décembre 2011 les documents produits par la CCPP : fil de la pévèle, rencontres culturelles, points jeunesse, etc.)...

Vous pouvez la contacter au numéro suivant : **06 48 29 72 21**

Distribution en Mars du guide des braderies (début du mois) et du n° 34 de "Au fil de la Pévèle" (fin de mois).



## « Meilleurs vœux et Bonne santé » Faut-il faire prendre des résolutions pour 2012 ? Interview des docteurs KNOCK et PARPALAID

**Docteur KNOCK :**

Comme je le dis souvent : « Les gens bien portants sont des malades qui s'ignorent. » Il est donc essentiel de prendre immédiatement et de manière définitive de bonnes résolutions pour 2012. Allons à l'essentiel sans hésitation. Vous avez des facteurs de risque, vous êtes donc presque malade sans le savoir et mon devoir est de vous en faire part.

Après les fêtes avez-vous du mal à boutonner votre jean ? Vous avez un surpoids et vous êtes quasiment diabétique, menacé des pires affections cardio-vasculaires. Le régime est indispensable, la diète d'un an recommandée. Vous pouvez opter pour de nombreux régimes qu'il est possible de suivre successivement. De nombreux ouvrages sont disponibles pour un coût modique en librairie, plusieurs produits diététiques accessibles avantagement.

D'ailleurs avez-vous fait la fête ? Certains d'entre vous ont pu se laisser aller à des plaisirs coupables ; il faut cesser. Toute prise de boissons alcoolisées, toute consommation de tabac doit être proscrite. Toute consommation, même unique ou anecdotique de ces substances

**Docteur PARPALAID :**

Vous êtes nombreux à n'avoir pris aucune « bonne » résolution pour votre santé en 2012. Je vous félicite, c'est la meilleure façon de les tenir ! D'ailleurs, nul besoin de bonne résolution pour prendre soin de soi.

Contrairement à mon confrère, dont la mauvaise foi est avérée, mes conseils sont bien plus agréables à suivre. En effet tant que l'on est bien portant, on n'est pas malade... et le reste est littérature. Ne suivez pas tous ces oiseaux de mauvaise augure et gardez votre bon sens, sourd à toute précaution angoissée. C'est sur la peur que repose l'argumentaire du docteur KNOCK, le bonheur est dans l'ignorance.

La santé c'est de se faire plaisir. Ce qui est contagieux, c'est le bonheur ! Et le bonheur diminue, c'est prouvé, le risque de maladie. Ne cédez pas à la morosité ambiante et gardez le moral pour vous et vos proches.

Ne faites jamais de régime. Vous êtes assurés de reprendre rapidement, dès que vous arrêtez, les kilos perdus.

entraîne immédiatement une diminution de votre espérance de vie et l'apparition de longues maladies douloureusement fatales.

Avoir un mode de vie sain c'est bien mais insuffisant. vous devez vous astreindre à une heure minimum d'exercice physique quotidien. Attention, l'effort n'est payant qu'à la condition de souffrir afin d'endurcir votre corps.

Faites donc des bilans réguliers, des prises de sang systématiques afin de suivre au plus près glycémie, cholestérol et triglycérides au minimum car bien d'autres dosages peuvent être faits. Suivez de près toute évolution même minime des résultats et réagissez immédiatement.

Un dernier conseil pour 2012 : visitez chaque jour un site de médecine en ligne. C'est extrêmement pratique. Quoique vous ressentiez, vous pouvez vous trouver une maladie grave !

Et n'oubliez pas votre responsabilité. En cas de défaut de ces règles très simples, vous êtes coupable de négligence et serez considérés comme des individus indignes d'une société si bien informée.

Ce qui restera perdu par contre, c'est votre moral. Les effets néfastes de quelques abus seront largement compensés par le bénéfice obtenu en partageant ces moments agréables, car c'est la solitude grincheuse qui est dangereuse.

Il est également montré, sans doute possible, que la mauvaise humeur et surtout la colère sont très néfastes non seulement pour les patients ayant déjà des problèmes cardiaques, mais également pour tous ceux qui se sentent apparemment en pleine santé.

A l'inverse tout aussi incontestable est l'impact du rire sur la santé. Riez le plus souvent possible, sans retenue car il n'y a aucun effet secondaire néfaste à cette prescription, rien que des résultats positifs.

Rajoutez dès 2012 de la vie aux années !

## Que conclure ?

Un grand merci à nos deux « experts » mais leurs avis si opposés sont sans doute inconciliables et aucun des argumentaires n'est vraiment convaincant...

L'allongement de l'espérance de vie, le recul de certaines affections et l'amélioration de leur prise en charge sont au crédit de la médecine moderne basée sur des preuves scientifiques. Des campagnes d'information visent avec succès à faire reculer risques, accidents et retards de prise en charge. Mais de là à épouser les thèses pessimistes et culpabilisantes du docteur KNOCK...

On aimerait par contre pouvoir suivre aveuglément le gentil docteur PARPALAID. Il y a un fond de vérité incontestable et c'est juste ce que l'on a envie d'entendre... C'est un peu trop complaisant pour être tout à fait rassurant.

Il doit être possible de prendre de bonnes habitudes, de manger équilibré (les fameux 5 fruits et légumes par jour) sans faire de régime. Il faut partager des moments de convivialité en faisant parfois quelques excès. On peut user sans abuser d'une consommation d'alcool limitée (pas plus de 2 verres par jour pour les femmes et 3 pour les hommes).

Le tabac est moins justifiable (désolé pour les fumeurs impénitents) mais qu'ils continuent à essayer d'arrêter et qu'ils diminuent leur consommation car le risque diminue en proportion.

On peut garder la forme avec une demi-heure d'activité physique par jour (équivalent d'une marche rapide) ou en ayant 3 fois par semaine une activité d'environ 45 minutes. Il est impératif que vous choisissiez un sport qui vous convienne. L'objectif est de retrouver la forme, ce n'est pas de se faire mal ou de souffrir !

Il est donc possible de faire des choix favorables à sa santé, de les assumer avec bonheur et plaisir et donc de les tenir !! Si, de plus, vous le faites dans la bonne humeur et en restant optimiste, vous passerez une excellente année 2012 !

Vous hésitez sur ceux qui vous conviennent le mieux, sur les moyens pour y parvenir ? Consultez votre (vrai) médecin de famille.

**Philippe LESTAVEL, conseiller municipal**



## Un dernier trimestre 2011 riche en animations !

Depuis la rentrée, l'équipe de la médiathèque a proposé à ses lecteurs plusieurs ateliers, animations et spectacles qui ont connu un vif succès ! Quelques souvenirs en photos...



Heure du conte



L'atelier du pain



La semaine du goût

En novembre, la médiathèque participait pour la première fois au mois du film documentaire. Le réalisateur, François Engrand était invité pour présenter son film « Waleya ». Le public, peu nombreux, était toutefois de qualité et le débat qui a suivi le film fut très intéressant ! Nous vous donnons rendez-vous en novembre 2012 pour notre deuxième participation !

## La fête du Pays Pévèlois en images



Le DVD du festival des arts et des champs réalisé par l'association LMCV (Lille Métropole Cinéma Vidéo) est disponible à la médiathèque.

En visionnant ce film de 45 mn, revivez quelques moments de la fête du Pays Pévèlois qui s'est déroulée à Mons-en-Pévèle le dimanche 22 mai 2011.

Vous y reconnaîtrez les lieux de la fête ainsi que ses acteurs.

Bon film !

## SONDAGE

Le Forum des Sciences de Villeneuve d'Ascq proposera l'exposition : « Zizi sexuel l'expo » (Titeuf) pour les enfants, à partir de 9 ans au mois de juin 2012.

Seriez-vous intéressés pour que la médiathèque organise une visite de celle-ci (bus + visite) ?

Si oui, dites-le nous. Si le nombre de participants est suffisant, nous préparons ce voyage !



## Expo Hergé

Au moment où paraîtra ce bulletin, l'exposition consacrée au célèbre reporter d'Hergé sera juste terminée (prolongée jusque fin janvier). Au total, ce sont 250 objets qui auront été exposés dont certains très rares !

## 2012 : les animations à venir

**Heure du conte**, le mercredi 18 janvier à 15 heures avec la conteuse : Sandrine Gniady de la compagnie « Les contes de la bricole » : <http://www.myspace.com/lescontesdelabricole>

Elle reviendra ensuite le mercredi 14 mars (15 heures) accompagnée de la violoniste Margaux Lienard pour de nouvelles histoires, toutes en musique !



**Ciné Soupe** le vendredi 3 février à 20h30, à la salle des fêtes. **Gratuit.** Séance scolaire l'après-midi.

**Atelier création** d'un livre avec l'auteur Marseillaise **Lilas Nord** le mercredi 8 février à partir de 15 heures : <http://repertoire.la-charte.fr/repertoire/i569-lilas-nord>



Auteur de l'album jeunesse « Mais qui a volé le maillot de la maîtresse en maillot de bain ? », elle est aussi la traductrice des romans de la série « the Agency : Le pendentif de Jade ».



Elle en profitera pour lire un extrait en exclusivité du prochain tome de « The Agency » qui paraîtra en 2013. **(Sur inscription, gratuit).**

**Exposition de modèles réduits automobiles**, en mars, à l'étage de la médiathèque. Collection privée de M<sup>me</sup> Coeugnet, Mons-en-Pévèle.

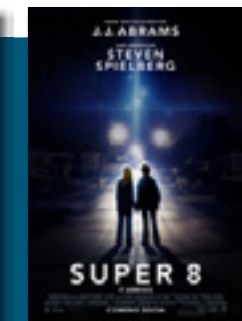
Le mois d'Avril mettra le Japon à l'honneur. L'artiste **Aya Ikeda**, ancienne élève des Beaux-arts de Tokyo, exposera ses œuvres (céramiques, peintures, calligraphie...) à la médiathèque. Elle animera un atelier origami pour petits mais aussi pour les adultes qui le désirent, le mercredi 11 avril **(sur inscription, gratuit).**

**Des expositions sur le Japon** ainsi qu'une sélection de documents très variés (romans, BD, mangas, films et musique) seront visibles durant tout le mois. <http://atelier-japonais.jimdo.com/>



**Heure du conte** programmée le mercredi 23 mai à 15h avec la conteuse Cécile Pérus qui sera accompagnée d'une violoncelliste. **Pour enfants et adultes.**

Quelques nouveautés... Et bien d'autres à la médiathèque !



Grand Place  
Tél. : 03 20 59 06 67 - Fax : 03 20 59 06 65  
[mediatheque@mairie-monsenpevele.fr](mailto:mediatheque@mairie-monsenpevele.fr)

**Horaires d'ouverture :**  
Mardi : 16h-18h  
Mercredi : 10h-12h-13h30-17h30  
Vendredi : 16h-19h - Samedi : 14h-17h

Retrouvez toute l'actualité de la médiathèque sur le site de la mairie (partie médiathèque) mais aussi sur notre blog : [mediathequemonsenpevele.wordpress.com](http://mediathequemonsenpevele.wordpress.com)

**Livres, CD, DVD, CDRom, Revues**  
Consultation sur place libre et gratuite.

### Hotspot Wifi gratuit

Vous pouvez toujours venir surfer en wifi à la médiathèque. Pour cela, il suffit de venir avec votre portable et demander le code d'accès. Ce service est gratuit pour tous les inscrits.



Et depuis votre Smartphone : Flashcode web